

股票代碼：2498



宏達國際電子股份有限公司
High Tech Computer, Corp.

九十一年年報

中華民國九十二年 四 月 三十 日 刊印
年報查詢網址：<http://mops.tse.com.tw/>
<http://htc.com.tw>

一、公司發言人、代理發言人

發言人：卓火土
職稱：總經理
電話：(03) 375-3252
E-mail：spokesman@HTC.com.tw

代理發言人：劉在武
職稱：總經理特助
電話：(03)375-3252
E-mail：spokesman@HTC.com.tw

二、公司、工廠之地址及電話

總公司及工廠：桃園縣桃園市興華路23號
電話：(03)375-3252
研發辦公室：臺北縣新店市寶強路6之3號1/6/9/10樓
電話：(02)8912-4138

三、股票過戶機構

名稱：大華證券股份有限公司股務代理部
地址：臺北市重慶南路一段2號5樓
電話：(02)2389-2999
網址：http://www.gcsc.com.tw

四、簽證會計師

事務所名稱：眾信聯合會計師事務所
簽證會計師：王自軍、徐文亞
地址：臺北市光復南路102號7樓
電話：(02)2741-0258
網址：http://www.deloitte.com.tw

五、海外有價證券掛價買賣之交易場所名稱：無

六、公司網址：http://www.htc.com.tw

宏達國際電子股份有限公司

High Tech Computer, Corp.

董 事 長：王雪紅

Chairman

目 錄

壹、 致股東報告書	1
貳、 公司概况	4
一、 公司簡介	4
二、 公司組織	5
三、 資本及股份	11
四、 公司債辦理情形	15
五、 特別股辦理情形	16
六、 海外存託憑證辦理情形	16
七、 員工認股權憑證辦理情形	17
八、 併購或受讓他公司股份發行新股辦理情形	17
參、 營運概況	18
一、 業務內容	18
二、 市場及產銷概況	20
三、 從業員工	27
四、 環保支出資訊	27
五、 勞資關係	28
六、 重要契約	29
七、 訴訟或非訟事件	30
八、 取得或處分資產	30
肆、 資金運用計劃執行情形	31
一、 計劃內容	31
二、 執行情形	32
伍、 財務概況	33
一、 最近五年度簡明資產負債表及損益表	33
二、 最近五年度財務分析	35
三、 最近年度財務報告之監察人審查報告	37
四、 最近年度財務報表	40
五、 最近年度經會計師查核簽證之母子公司合併財務報表	73
六、 公司及其關係企業最近年度及截至年報刊印日止，發生財務週轉困難情事：	73
七、 最近二年度財務預測達成情形	73
陸、 財務狀況及經營結果之檢討分析與風險管理	74
一、 財務狀況	74
二、 經營結果	75
三、 現金流量	77
四、 最近年度重大資本支出對財務業務之影響	78
五、 最近年度轉投資政策	79
六、 風險管理分析評估事項	79

七、 其他重要事項.....	80
柒、 特別記載事項.....	81
一、 關係企業相關資料.....	81
二、 內部控制制度執行狀況.....	83
三、 最近年度及截至年報刊印日止董事或監察人對董事會通過重要決議有不同意見 且有紀錄或書面聲明者，其主要內容.....	84
四、 最近年度及截至年報刊印日止，上市上櫃公司治理運作情形及其改善計畫或因 應措施.....	84
五、 最近年度及截至年報刊印日止，私募有價證券辦理情形.....	88
六、 最近年度及截至年報刊印日止子公司持有或處分本公司股票情形.....	88
七、 最近年度及截至年報刊印日止，股東會及董事會之重要決議.....	88
八、 最近年度及截至年報刊印日止公司及其內部人員依法被處罰、公司對其內部人 員違反內部控制制度規定之處罰、主要缺失與改善情形.....	90
九、 其他必要補充說明事項.....	90
捌、 最近年度及截至年報刊印日止，如發生本法第三十六條第二項第二款所定對股東 權益或證券價格有重大影響之事項，亦應逐項載明。.....	90

壹、致股東報告書

各位股東女士、先生，大家好：

首先，我想藉此機會感謝全體股東的支持。去年全球總體經濟情勢始終不佳，本公司仍然以健全的研發實力，推出品質優異的產品，取得很好的經營成果。沒有股東您長期的支持，宏達國際電子公司（以下簡稱宏達電）無法成長、茁壯。在公司的主管會議中，我們不斷的提醒同仁：提高客戶、股東與員工的滿意度，公司才能繼續茁壯。有了股東的支持，2002年，宏達電的經營團隊，達成了幾項重要的里程碑：

（一）2002年度營業概況：

一、營業計劃實施成果：

2002年的營收，新台幣206.44億元，較前一年成長32.76%。稅後淨利為14.65億元，較前一年成長52.12%。每股稅後盈餘為9元。去年當全球景氣下滑、消費支出大幅縮減、市場充斥著「微利時代」的悲觀論調之際，我們能逆勢成長，獲利成長率遠高於營收成長率，至為不易。這突顯宏達電核心競爭力的優勢。2002年3月份宏達電成功在台灣證券市場上市。為宏達電走向國際級領導廠商的路程中，奠定了重要的基礎。

二、預算執行情形：

單位：新台幣仟元

項目	2002年實際數	2002年預算數	預算達成率(%)
營業收入淨額	20,644,316	20,644,317	100%
營業毛利	3,602,578	3,561,455	101%
營業淨利	2,118,519	2,103,289	101%
稅前淨利	1,508,029	1,492,543	101%
稅後淨利	1,464,454	1,393,571	105%

三、財務收支及獲利能力分析

項目	2002年度	2001年度	
財務結構(%)	負債占資產比率	54.24	
	長期資金占固定資產比率	193.25	
償債能力(%)	流動比率	133.14	
	速動比率	67.57	
	利息保障倍數	40.15	
獲利能力	資產報酬率(%)	18.00	
	股東權益報酬率(%)	39.37	
	占實收資本比率(%)	營業利益	130.19
		稅前純益	92.68
	純益率(%)	7.09	
每股盈餘(元)	9.00		

四、研究發展狀況：

1. 2002年5月，我們推出全球第一台彩色 Wireless Pocket PC。由於 Data 與 Voice

的整合技術非常困難，這台整合性產品推出後，由於品質穩定，獲得高度的評價，引起全球業界的矚目。進一步使宏達國際電子通訊研發的實力，在全球電子業界，獲得極佳的名聲。

2. 去年 10 月份，我們與歐洲無線電信領導廠商 Orange 共同發表全球第一款 Microsoft Smartphone，於歐洲率先上市。輕薄短小的智慧型手機，未來市場潛力極大，全球許多電信業者，已陸續規畫採用。

2002 年，對於宏達電而言，是轉型的重要一年，也可以說是宏達電的「通訊元年」。在歷經三年的全心投入，我們推出 Wireless Pocket PC 與 Smartphone 二條新的通訊產品線。在通訊產品出貨起飛的帶動下，宏達電產品開始多元化、客戶逐步分散、企業營運風險顯著降低。無線通訊佔營收的比重，由第一季的 0%，逐季躍升，到了去年第四季，通訊產品的營收比重已佔總營收的 39%。

3. 在 PDA 方面，2002 年，市場的競爭已較過去激烈，但宏達電不斷的推陳出新，競爭力持續保持領先。若依研究機構 IDC 統計數據顯示，相較於宏達電的出貨量相比，宏達電在全球微軟 Pocket PC 的市場影響力持續攀升，去年已佔有近五成的市場佔有率。

(二) 2003 年度營業計劃概要

一、經營方針：

- (1) 堅守 ODM 基本經營方針，全力開發新客戶，以擴大事業經營規模。
- (2) 引進先端技術與應用研究，開發高品質、高附加價值之新產品。
- (3) 強化產品事業群責任經營體制，追求高效率的經營。
- (4) 繼續加強教育訓練機能，全面提升人員素質。

二、預期銷售數量及其依據：

單位：仟台；新台幣仟元

產 品 別	數 量	金 額
掌上型電腦智慧型手機等	2,654	23,889,350

依據資策會(MIC)統計顯示，九十一年全球手持式裝置總產量為 1,789 萬台，本公司同年出貨量為 183 萬台，約佔全球總產量 11.23%，依據資策會(MIC)預測，預計九十二年全球手持式裝置總產量將達 2,638 萬台，本公司九十二年財務預測佔全球總產量 10.05%。

三、重要之產銷政策：

1. 在全球運籌模式之產銷模式下，規劃建立全球物料供應鏈與後勤支援能力。藉由大量採購，降低進貨成本；建立 MRP 系統，掌握材料庫存量及未來需求量，以降低庫存管理成本，減少呆滯存貨跌價損失。
2. 持續對現有客戶擴大從產品設計、量產、後勤支援、配銷及售後之整體性服務，以持續爭取與世界大廠的策略聯盟關係，並經由技術合作夥伴間之聯盟關係，縮短產品開發時間，提昇產品之附加價值，以創造競爭優勢。

由於經營成效陸續顯現，經過專業投資機構的票選，亞元雜誌 (AsiaMoney) 選定宏達電為 2002 年台灣最佳新上市公司第一名。這項殊榮，在宏達電上市的第一年取得，實在彌足珍貴。2002 年的成績，對於宏達電而言，只是起步，我們並不會

因此而滿足。

展望 2003 年，Voice 與 Data 結合的整合性產品，仍將享有較高的附加價值。雖然市場的競爭將更形激烈，但宏達電將秉持著創新、貫徹與誠信的經營理念，繼續強化各項資源與專業技術，創造更高價值的產品與服務，讓股東、客戶及員工共享經營成果。

敬祝 各位股東

身體健康、事業順利

宏達國際電子股份有限公司

董 事 長：王 雪 紅

總 經 理：卓 火 土

貳、公司概況

一、公司簡介

(一) 設立日期：中華民國八十六年五月十五日

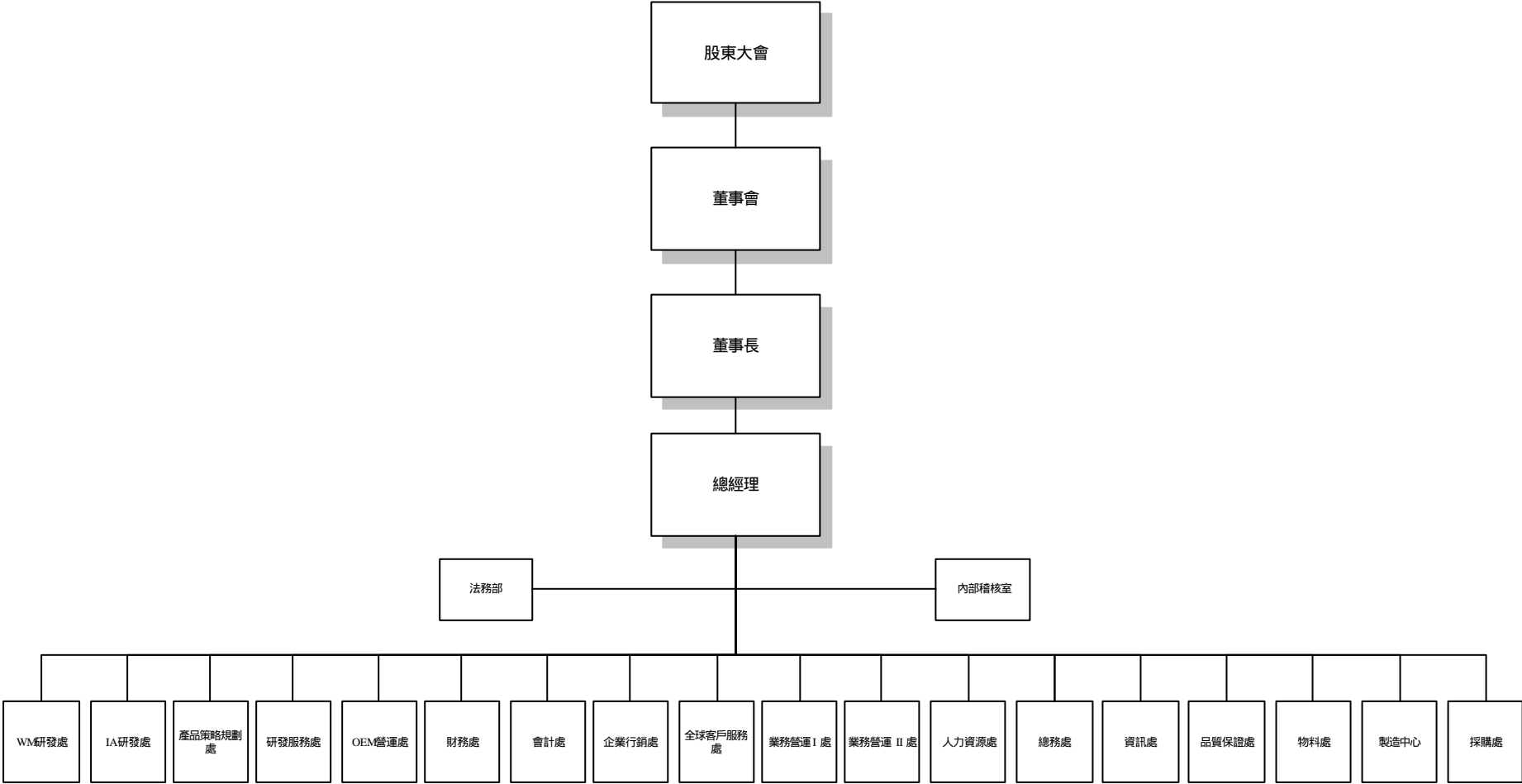
(二) 公司沿革

- 86年05月：公司設立，資本額新台幣5佰萬元。
- 86年11月：獲得WINDOWS CE 之授權。
- 87年02月：研發二部及相關管理單位搬遷至桃園。
- 87年03月：配合業務需要，增資至新台幣1億9仟5佰萬元。
- 87年03月：掌上型電腦被NSTL認證合格(世界第一個)。
- 87年03月：掌上型電腦在CeBIT展得最佳產品獎。
- 87年04月：掌上型電腦在Comdex Spring展得最佳產品獎。
- 87年05月：掌上型電腦正式量產上市(世界第一個)。
- 87年06月：掌上型電腦在紐約PC Expo展得最佳產品獎。
- 87年07月：獲財政部核准公開發行。
- 87年10月：規劃自建廠房，並增資至新台幣10億元整。
- 88年09月：通過ISO 9001國際品質認證。
- 88年11月：Wombat產品獲etown最佳購買產品獎(Best of Best)。
- 89年06月：代工產品iPAQ 36XX 彩色Pocket PC正式量產出貨，並獲得各雜誌極佳評價。
- 89年09月：增資至新台幣12億5仟萬元整。
- 89年12月：通過ISO 14001國際品質認證。
- 90年04月：企業總部暨新建廠房落成啟用。
- 90年07月：變更公司名稱為宏達國際電子股份有限公司。
- 90年08月：增資至新台幣12億7仟6佰萬元整。
- 91年03月：獲證期會核准股票掛牌上市。
- 91年05月：推出全球第一台搭載微軟 Pocket PC Phone Edition軟體平台的Wireless Pocket PC。
- 91年06月：盈餘轉增資至新台幣16億2仟7佰2拾萬元整。
- 91年10月：推出全球第一台搭載微軟Smart phone 2002軟體平臺的智慧型手機。

二、公司組織

(一) 組織系統

1. 組織結構圖：



2.主要部門所營業務：

總經理	綜理公司整體經營策略目標、執行全盤業務與督導協調各單位。
WM 電腦研發處	負責 WM 研發部門之長期產品開發方向擬定及執行考核、預算編列及執行追蹤，人員組織之安排運用，以及策略聯盟之建立/分析，集團及公司研發及相關單位業務策略之協調，建立研發部門之研究文化及價值觀
IA 研發處	負責 IA 研發部門之長期產品開發方向擬定及執行考核、預算編列及執行追蹤，人員組織之安排運用，以及策略聯盟之建立/分析，集團及公司研發及相關單位業務策略之協調，建立研發部門之研究文化及價值觀
產品策略規劃處	調查研究並掌握未來科技的發展與市場產品未來走向，提供產品可能之最佳發展時程，供研發與經營層作未來產品研發與營運策略之重要依據
研發服務處	負責提供電磁相容、安規等支援服務予 WM 研發及 IA 研發；並負責公司所有技術及非技術管制文件之管理
OEM 營運處	領導 OEM 團隊，負責 OEM 客戶之所有訂單接洽、產銷安排、料況管理、客戶服務及相關問題之協調、溝通與排除
財務處	負責公司之財務調度、資金管理、投資規劃與風險管理及股務管理
會計處	負責公司之經營分析及成本分析，一般會計帳務及成本會計帳務之處理
企業行銷處	負責公司形象規劃、對外公共關係維持與提升、全球企業行銷活動與業界市場資訊分析，並研擬、執行計劃。
全球客戶服務處	建立及執行產品售後服務、維修，與客訴問題處理，使公司在全球銷售之產品有完整之售後服務網
業務營運處	領導業務團隊，負責客戶開發與訂單接洽、產銷安排、料況管理、客戶服務及相關問題之協調、溝通與排除
人力資源處	建立及執行公司人力資源發展與管理、任用、薪資、訓練、人事服務等制度，推動公司之組織規劃及人力資源政策，並執行其業務。
總務處	負責及執行公司各項庶務採購、門禁之規劃執行、廠房修繕與安全衛生及環保相關業務
資訊處	規劃資訊系統之建置方案，負責電腦機房建置、安全管理與資訊網路架設及維護、公司電腦軟硬體之災害回復計劃與災害回復建置管理、電腦軟硬體配備之評估、租用、請購、維修、管理及電腦化流程之建議與評估
品質保證處	建立及稽核公司品保系統，確保品質系統之正常運作，讓產品在品質上達到客戶對品質之要求
物料處	負責公司物料與成品之控管，確保生產線能正常運作，達成對客戶之交期
製造中心	領導製造作業中心、規劃產能與廠房擴建、生產基地評估等，使生產之產品能滿足甚至於超越客戶對品質、交期與服務之要求
採購處	負責各項生產材料之採購、開發，採購量、價、交期之議定，確保生產材料之品質與及時供應，使生產單位正常運作
法務部	負責公司所有契約、商標、專利、智財、涉訟等法律相關事務之處理規劃與審核
內部稽核室	查核內部控制是否持續有效運作，並評估內控制度之健全性及有效性，及財務、會計資料之正確性

(二) 董事、監察人、總經理、協理、各部門及分支機構主管資料：

1. 董事、監察人：

(1) 董事及監察人資料(一)

職稱 (註一)	姓名	選任日期	任期	選任時持有股份		現在持有股數		配偶、未成年子女現在持有股份		利用他人名義持有股份		主要經(學)歷(註二)	目前兼任其他公司之職務	其配偶或二親等以內關係之其他主管、董事或監察人			最近年度之酬勞(註三)
				股數	持股比率	股數	持股比率	股數	持股比率	股數	持股比率			股數	持股比率	職稱	
董事長	王雪紅	90.04.23	三年	9,300,843	7.44%	6,721,895	4.13%	-	-	-	-	美國柏克萊大學經濟碩士 大眾電腦(股)公司 PC事業部總經理	威盛電子(股)公司 董事長	監察人	陳 徹	姻親	8,664,550
董事	陳文琦	90.04.23	三年	9,099,604	7.28%	5,519,524	3.39%	-	-	-	-	美國加州理工學院電機碩士 威盛電子(股)公司 總經理 美商SYMPHONY 總經理	威盛電子(股)公司 總經理兼董事(法人代表)	-	-	-	
董事	卓火土	90.04.23	三年	20,000	0.02%	616,000	0.38%	-	-	-	-	國立台北工專電子科 迪吉多電腦 工程處處長、顧問工程師	QTEK Inc. 董事 惟宏科技 總經理	-	-	-	
董事	林治國	90.04.23	三年	2,000	-	2,400	-	-	-	-	-	天津南開大學MBA 矽品精密(股)公司 資深副總	Global Advanced Packaging Technical Limited. CEO	-	-	-	
董事	于曰江	90.04.23	三年	2,000	-	2,444	-	-	-	-	-	醒吾商專企管科 誠達鞋業(股)公司 董事長	誠達鞋業(股)公司 董事長 合泰拉鍊(股)公司 董事長	-	-	-	
監察人	威智投資(股)公司法人代表 陳徹	90.04.23	三年	10,999,620	8.80%	10,801,544	6.64%	-	-	-	-	美國佛羅里達大學化工博士 南亞 塑膠門窗事業部協理	威盛電子(股)公司 董事 南亞塑膠股份有限公司董事	董事長	王雪紅	姻親	
監察人	群元投資(股)公司法人代表 黃文成	90.04.23	三年	625,000	0.50%	625,000	0.38%	-	-	-	-	國立政治大學 企研所 中華汽車 副總經理	群元投資(股)公司 董事(法人代表) 裕隆汽車(股)公司 董事(法人代表)	-	-	-	
監察人	盛揚管理顧問(股)公司法人代表 張美瑗	90.04.23	三年	10,000	-	7,200	-	-	-	-	-	美國俄亥俄州立大學工業及系統工程碩士 盛揚管理顧問(股)公司 總經理	盛揚管理顧問(股)公司 總經理	-	-	-	

註一：屬法人股東代表者，應註明法人股東名稱並應填列下表。

註二：與擔任目前職位相關之經歷，如於前揭期間曾於查核簽證會計師事務所或關係企業任職，應敘明其擔任之職稱及負責之職務。

註三：包括支付每一董事、監察人之車馬費及酬勞，若董事兼任經理人員者，其酬勞應分別按其身分揭露。

(2)法人股東之主要股東

92年4月30日

法人股東名稱	法人股東之主要股東
盛揚管理顧問(股)公司	張一熙、張美瑗、黃俊傑、荊慧琳
群元投資股份有限公司	中華汽車工業(股)公司、林信義、黃文成
威智投資股份有限公司	陳文琦、王雪紅、王雪齡、陳徹、陳啟佑、杜漢英、王貴雲

(3)董事及監察人資料(二)

姓名	條件 是否具有五年以上 商務、法律、 財務或公司業務 所須之工作經驗	符合獨立性情形(註2)							備註
		1	2	3	4	5	6	7	
董事 王雪紅	✓						✓	✓	
董事 陳文琦	✓			✓			✓	✓	
董事 卓火土	✓							✓	
董事 林治國			✓					✓	
董事 于曰江			✓					✓	
監察人代表 陳徹	✓		✓				✓		
監察人代表 張美瑗			✓						
監察人代表 黃文成		✓	✓		✓	✓			

註2：各董事、監察人符合下述各條件者，請於各條件代號下方空格中打“✓”。

- (1)非為公司之受僱人或其關係企業之董事、監察人或受僱人。
- (2)非直接或間接持有公司已發行股份總額百分之一以上或持股前十名之自然人股東。
- (3)非前二項人員之配偶或其二親等以內直系親屬。
- (4)非直接或間接持有公司已發行股份總額百分之五以上法人股東之董事、監察人、受僱人或持股前五名法人股東之董事、監察人、受僱人。
- (5)非與公司有財務、業務往來之特定公司或機構之董事、監察人、經理人或持股百分之五以上股東。
- (6)非為最近一年內提供公司或關係企業財務、商務、法律等服務、諮詢之專業人士、獨資、合夥、公司或機構團體之企業主、合夥人、董事(理事)、監察人(監事)、經理人及其配偶。
- (7)非為公司法第二十七條所訂之法人或代表人。

2.總經理、副總經理、協理、各部門及分支機構主管資料：

職稱 (註1)	姓名	就任日期	持有股份		配偶、未成年子女持有股份		利用他人名義持有股份		主要經(學)歷 (註2)	目前兼任其他公司之職務	具配偶或二親等以內關係之經理人			最近年度總經理及副總經理之薪資、獎金、特支費及紅利總額 (註3)	經理人取得員工認股權憑證情形
			股數	持股比率	股數	持股比率	股數	持股比率			職稱	姓名	關係		
總經理	卓火土	86.02.01	616,000	0.38%	-	-	-	-	國立台北工專電子科 迪吉多電腦 工程處處長、顧問工程師	QTEK Inc. 董事及惟宏總經理	-	-	-	12,986 (仟元)	-
副總經理	劉慶東	87.08.03	157,265	0.10%	-	-	-	-	大同工學院電機系 迪吉多電腦 協理	無	-	-	-		-
副總經理	王慶賢	90.03.12	54,121	0.03%	-	-	-	-	密西根州立大學碩士 RCA 生產事業副總經理	無	-	-	-		-
資訊處協理	章健志	89.08.22	120	-	2,000	-	-	-	University of Michigan 資訊管理碩士 藍天電腦資訊處協理	無	-	-	-	-	-
會計處協理	林政寬	89.10.02	32,000	0.02%	-	-	-	-	東吳大學國貿系 光寶電子會計處長 Motorola 經理	無	-	-	-	-	-
客服處協理	陳文俊	91.02.25	10,000	0.01%	-	-	-	-	Chico State 電子工程碩士 倫飛電腦 協理	無	-	-	-	-	-
業務處協理	蔣培德	91.10.14	-	-	-	-	-	-	南加洲大學企管碩士 摩托羅拉 業務行銷總監	無	-	-	-	-	-
財務處經理	楊行仁	91.12.10	-	-	-	-	-	-	銘傳大學國貿系 威盛電子 總經理室專員	無	-	-	-	-	-
稽核室經理	溫錦釧	89.02.21	4,000	-	120	-	-	-	文化大學企管系碩士 京華證券 專案副理	無	-	-	-	-	-

註1：不論職稱，凡職位相當於總經理、副總經理或協理者，均應予揭露。

註2：與擔任目前職位相關之經歷，如於前揭期間曾於查核簽證會計師事務所或關係企業任職，應敘明其擔任之職稱及負責之職務。

註3：如提供汽車、房屋及其他專屬個人之支出時，應揭露所提供資產之性質及成本、實際或按公平市價設算之租金及其他給付。

(三) 最近年度及截至年報刊印日止，董事、監察人、經理人及持股比例超過百分之十之股東股權移轉及股權質押變動情形

1. 董事、監察人、經理人及大股東股權變動情形

職 稱	姓 名	九十一年度		九十二年四月三十日止	
		持有股數 增(減)數	質押股數 增(減)數	持有股數 增(減)數	質押股數 增(減)數
董 事 長	王 雪 紅	(2,578,948)	-	-	-
董 事	陳 文 琦	(3,580,080)	-	-	-
董 事	于 日 江	407	-	-	-
董 事	林 治 國	400	-	-	-
董事兼總 經 理	卓 火 土	170,000	-	(54,000)	-
監 察 人	群元投資(股)公司 法人代表：黃文成	-	-	-	-
監 察 人	盛揚管理顧問(股) 公司法人代表： 張美瑗	(2,800)	-	-	-
監 察 人	威智投資(股)公司 法人代表：陳徹	(198,076)	-	-	-
副總經理	劉 慶 東 (註 3)	-	-	-	-
副總經理	王 慶 賢 (註 3)	-	-	-	-
協 理	章 健 志 (註 3)	-	-	-	-
協 理	陳 文 俊 (註 3)	-	-	-	-
協 理	蔣 培 德 (註 3)	-	-	-	-
會計協理	林 政 寬 (註 3)	-	-	(6,000)	-
財務經理	楊 行 仁 (註 3)	-	-	-	-
經 理	溫 錦 釗 (註 3)	-	-	-	-

註 1：持有公司股份總額超過百分之十股東應註明為大股東，並分別列示。

註 2：權移轉或股權質押之相對人為關係人者，尚應填列下表。

註 3：係依據證期會 92.03.27 發文字號台財證三字第 0920001301 號函規定經理人適用範圍而新增適用之經理人，有關股權、質權之增減變動情形揭露資料自 92.04.01 起適用。

2. 股權移轉資訊

姓 名 (註 1)	股權移轉 原因(註 2)	交易日期	交易相對人	交易相對人與公 司、董事、監察人 及持股比例超過百 分之十股東之關係	股 數	交易 價格
威智投資 (股)公司	贈與	91/11/18	財團法人宏達社 會福利慈善事業 基金會	董事長同為王雪紅	1,366,000	11.74

註 1：係填列公司董事、監察人、經理人及持股比例超過百分之十股東姓名。

註 2：係填列取得或處分。

3. 股權質押資訊：無

(四) 公司、公司之董事、監察人、經理人及公司直接或間接控制之事業對同一轉投資事業之持股數，並合併計算綜合持股比例

單位：股；%

轉投資事業 (註)	本公司投資		董事、監察人、經理人及直接或間接控制事業之投資		綜合投資	
	股數	持股比例	股數	持股比例	股數	持股比例
H.T.C.(B.V.I)Corp.	7,700,350	100.00%	-	-	7,700,350	100.00%
惟宏科技(股)公司	400,000	20.00%	2,000	0.10%	402,000	20.10%
QTEK Inc.	-	-	600,000,000	100.00%	600,000,000	100.00%
威盛電子	38,725	-	157,221,271	13.19%	157,259,996	13.19%

註：係公司之長期投資。

三、資本及股份

(一) 股本來源

單位：股；新台幣元

年月	發行價格	核定股本		實收股本		備註		
		股數	金額	股數	金額	股本來源	以現金以外之資產抵充股款者	其他
86.05	10	500,000	5,000,000	500,000	5,000,000	創立	無	-
87.03	10	19,500,000	195,000,000	19,500,000	195,000,000	現金增資	無	-
87.10	10	200,000,000	2,000,000,000	100,000,000	1,000,000,000	現金增資	無	註1
89.08	10	200,000,000	2,000,000,000	125,000,000	1,250,000,000	現金增資	無	註2
90.04	10	200,000,000	2,000,000,000	127,600,000	1,276,000,000	現金增資	無	註3
91.06	10	200,000,000	2,000,000,000	162,720,000	1,627,200,000	盈餘增資	無	註4

註1：現金增資發行新股核准文號：財政部證券暨期貨管理委員會87.07.23(87)台財證(一)第59976號函。

註2：現金增資發行新股核准文號：財政部證券暨期貨管理委員會89.07.21(89)台財證(一)第59899號函。

註3：現金增資發行新股核准文號：財政部證券暨期貨管理委員會90.04.13(90)台財證(一)第118901號函。

註4：盈餘轉增資發行新股核准文號：財政部證券暨期貨管理委員會91.04.30(91)台財證(一)第119837函。

單位：股

股份種類	核定股本			備註
	流通在外股份(註)	未發行股份	合計	
記名式普通股	162,720,000	37,280,000	200,000,000	已核定股本中-7,280,000股保留供認股權憑證、附認股權特別股或附認股權公司債行使認股權使用。

註：係屬上市股票

(二) 股東結構：

92年4月28日

股東結構 數量	政府機構	金融機構	其他法人	個人	外國機構 及外人	合計
人數	1	--	46	3,047	99	3,193
持有股數	433,000	--	107,901,749	27,376,252	27,008,999	162,720,000
持股比例	0.27%	--	66.31%	16.81%	16.61%	100.00%

(三) 股權分散情形：

每股面額十元

92年4月28日

持股分級	股東人數	持有股數	持股比例 (%)
1 至 999	962	173,075	0.11
1,000 至 5,000	1,781	3,168,905	1.95
5,001 至 10,000	180	1,344,433	0.83
10,001 至 15,000	72	901,974	0.55
15,001 至 20,000	34	620,040	0.38
20,001 至 30,000	25	631,658	0.39
30,001 至 50,000	30	1,160,914	0.71
50,001 至 100,000	28	1,937,873	1.19
100,001 至 200,000	28	4,203,538	2.58
200,001 至 400,000	16	4,475,000	2.75
400,001 至 600,000	3	1,378,800	0.85
600,001 至 800,000	5	3,277,741	2.01
800,001 至 1,000,000	2	1,769,999	1.09
1,000,001 以上	27	137,676,050	84.61
合計	3,193	162,720,000	100.00

(四) 主要股東名單：

股權比例達百分之五以上之股東或股權比例占前十名之股東名稱、持股數額及比例
92年4月28日

股份 主要 股東名稱	持 有 股 數	持 股 比 例
弘茂投資(股)公司	10,825,544	6.65%
威智投資(股)公司	10,801,544	6.64%
威盛電子(股)公司	9,601,669	5.90%
全德投資(股)公司	7,596,465	4.67%
允盛投資(股)公司	7,427,544	4.56%
孟亞投資(股)公司	7,312,544	4.49%
惟運科技(股)公司	7,185,200	4.42%
惟鼎科技(股)公司	7,185,200	4.42%
欣東投資(股)公司	7,002,944	4.30%
利威投資(股)公司	6,894,545	4.24%

(五) 最近二年度每股市價、淨值、盈餘、股利及相關資料

項 目	年 度			當年度截至 92年4月30日	
	90年	91年			
每股 市價	最 高	-	270	190	
	最 低	-	98.5	108.5	
	平 均	-	150.77	155.61	
每股 淨值	分配前	24.09	26.83	30.80*	
	分配後(註 1)	17.84	-	-	
每股 盈餘	加權平均股數	126,374,795	162,720,000	162,720,000	
	每股盈餘	7.62	9.00	3.97*	
	追溯調整每股盈餘	5.97	(註 1)	-	
每股 股利	現金股利	每股配 1 元	(註 1)	-	
	無償 配股	盈餘配股	每股配 0.2 股	(註 1)	-
	資本公積配股	-	(註 1)	-	
	累積未付股利	-	-	-	
投資 報酬 分析	本益比(註 2)	-	16.75	19.21**	
	本利比(註 3)	-	(註 1)	-	
	現金股利殖利率(註 4)	-	(註 1)	-	

*：系依據本公司當月份自結數計算，未經會計師核閱

**：當年度每股盈餘係採九十二年度財務預測估計數。

註 1：依據次年度股東會決議分配之情形填列，92 年度股東常會尚未召開。

註 2 本益比 = 當年度每股平均收盤價 / 每股盈餘。

註 3 本利比 = 當年度每股平均收盤價 / 每股現金股利。

註 4 現金股利殖利率 = 每股現金股利 / 當年度每股平均收盤價。

(六) 公司股利政策及執行狀況：

1. 股利政策：

本公司係屬技術及資本密集之科技事業，正值產業成長期，為配合公司長期資本規劃，以求永續經營、穩定成長，股利政策係採用剩餘股利政策，依照本公司資金預算，作適當之股利分派。

本公司章程規定，年度決算盈餘之分配，除彌補歷年累積虧損及依法繳納一切稅捐外，應先提百分之十為法定盈餘公積，次提所餘盈餘百分之一作為董監酬勞及不低於百分之五作為員工紅利，餘嗣股東會決議分配股東紅利。

2. 股利分配之執行狀況：(經董事會通過，尚未經股東會同意)

本公司 92 年 4 月 25 日董事會決議通過九十一年度之盈餘分配，擬配發股票股利每股 2 元，現金股利每股 2 元。

(七) 本次股東會擬議之無償配股對公司營業績效及每股盈餘之影響

單位：除每股盈餘為新台幣元外，為新台幣仟元

項 目	年 度	92 年度 (預估)	
期初實收資本額		1,627,200	
本年度配股配息情形	每股現金股利	2	
	盈餘轉增資每股配股數	0.2	
	資本公積轉增資每股配股數	-	
營業績效變化情形	營業利益	2,028,927	
	營業利益較去年同期增(減)比率%	(4.23)	
	稅後純益	1,650,802	
	稅後純益較去年同期增(減)比率%	12.72	
	每股盈餘	8.10	
	每股盈餘較去年同期增(減)比率%	(10)	
	年平均投資報酬率(年平均本益比倒數)	5.37%	
擬制性每股盈餘及本益比	若盈餘轉增資全數改配現金股利	擬制每股盈餘 擬制年平均投資報酬率%	10.04 6.66%
	若未辦理資本公積轉增資	擬制每股盈餘 擬制年平均投資報酬率%	- -
	若未辦理資本公積且盈餘增資改以現金股利發放	擬制每股盈餘 擬制年平均投資報酬率%	- -

註：

1. 公司應說明預估或擬制資料所依據之各項基本假設並洽會計師表示意見

2. 若盈餘轉增資全數改配放現金股利之擬制每股盈餘

$$= [\text{稅後純益} - \text{設算現金股利應負擔利息費用} * x (1 - \text{稅率})] / [\text{股數} * (1 - \text{配股率})]$$

$$* \text{設算現金股利應負擔利息費用} = \text{盈餘轉增資數額} * x - \text{一年期一般放款利率}$$

3. 年平均本益比 = 年平均每股市價 / 年度財務報告每股盈餘

4. 表列資料係依據九十二年度經會計師核閱之財務預測計算，年平均每股市價依據本公司九十一年度平均每股市價\$150.77，一年期一般放款利率則是依照本公司借款利率 1.85% 計算。

(八) 員工分紅及董事、監察人酬勞：

1. 公司章程所載員工分紅及董事、監察人酬勞之成數或範圍：

本公司章程規定，年度決算盈餘之分配，除彌補歷年累積虧損及依法繳納一切稅捐外，應先提 10% 為法定盈餘公積，次提所餘盈餘 1% 為董監事酬勞及不低於 5% 作員工紅利，餘嗣股東會決議分配股東紅利。

2. 董事會通過之擬議配發員工分紅等資訊：

(1) 配發員工現金紅利、股票紅利及董事、監察人酬勞金額：

本公司九十二年度經董事會通過預計分派九十一年度盈餘，配發之員工現金紅利 71,000 千元暨員工股票紅利 75,000 千元及董監事酬勞 13,180 千元。

(2) 擬議配發員工股票紅利股數及其占盈餘轉增資之比例：

配發員工股票紅利 7,500,000 股；占盈餘轉增資比率 18.7294%

(3) 考慮擬議配發員工紅利及董事、監察人酬勞後之設算每股盈餘：

擬議配發員工紅利及董事、監察人酬勞後之設算每股盈餘 8.02 元

3. 上年度盈餘用以配發員工紅利及董事、監察人酬勞情形：

本公司九十一年度經董事會與股東會決議通過九十年度盈餘分配配發之員工股票紅利 9,600 千股暨員工現金紅利 33,968 千元及董監事酬勞 8,665 千元，與實際發放情形相同，並無差異。

(九) 公司買回本公司股份情形：無

四、公司債辦理情形

92 年 4 月 30 日

公 司 債 種 類	第 一 次 海 外 無 擔 保 可 轉 換 公 司 債
發行（辦理）日期	92/01/29
面 額	USD1,000
發行及交易地點	盧森堡
發 行 價 格	100%
總 額	USD66,000,000
利 率	0.00%
期 限	5 年 期 到 期 日：97/01/29
保 證 機 構	無
受 託 人	The Bank Of New York
承 銷 機 構	UBS Warburg
簽 證 律 師	理律法律事務所 徐心蘭律師
簽 證 會 計 師	眾信會計師事務所 王自軍、徐文亞 會計師
償 還 方 法	本公司債除於到期日前已贖回、買回及註銷或轉換者，發行公司將於到期日依面額加計年複利 0.5% 贖回本債券。

未償還本金	USD66,000,000
贖回或提前清償之條款	詳本公司所訂本次無擔保海外可轉換公司債發行及轉換辦法之規定。
限制條款	無
信用評等機構名稱、評等日期、公司債評等結果	無
附其他權利	截至年報刊印日止已轉換(交換或認股)普通股、海外存託憑證或其他有價證券之金額
	—
	發行及轉換(交換或認股)辦法
	詳公開說明書
發行及轉換、交換或認股辦法、發行條件對股權可能稀釋情形及對現有股東權益影響	預估本次發行之海外可轉債對原股東權益之最大可能稀釋比率約為 6.4%,其稀釋程度尚屬有限。
交換標的委託保管機構名稱	不適用

轉換公司債資料

公司債種類		第一次(期)無擔保可轉換公司債
項 目		當年度截至92年04月30日 (註4)
轉債(註 換市註 公價2 司)	最高	104.3
	最低	99.65
	平均	102.25
轉換價格		NTD 205.32
發行(辦理)日期及發行時 轉換價格		發行日期: 92年01月29日 發行時轉換價格: NTD205.32
履行轉換義務方式(註3)		發行新股

五、特別股辦理情形

無

六、海外存託憑證辦理情形

無

七、員工認股權憑證辦理情形

1.

92年04月30日

員工認股權憑證種類	第一次(期) 員工認股權憑證	第一次(期) 員工認股權憑證
主管機關核准日期	91年12月25日	91年12月25日
發行(辦理)日期	92年04月25日	92年04月29日
發行單位數	500,000單位	500,000單位
發行得認購股數占已發行 股份總數比率	0.30730%	0.30730%
認股存續期間	92年04月25日~97年04月 25日(自發行日起5年)	92年04月29日~97年04月 29日(自發行日起5年)
履約方式(註3)	本公司新發行之普通股股票	本公司新發行之普通股股票
限制認股期間及比率(%)	屆滿2年:35% 屆滿3年:70% 屆滿4年:100%	屆滿2年:35% 屆滿3年:70% 屆滿4年:100%
已執行取得股數	0	0
已執行認股金額	0	0
未執行認股數量	500,000股	500,000股
未執行認股者其每股認購價 格	122.50	111.00
未執行認股數量占 已發行股份總數比率(%)	0.30730%	0.30730%
對股東權益影響	員工認股權憑證之發行,可 共創公司與股東之共同利 益,且發行數量對股權稀釋 程度甚小,對股東權益應屬 正面之影響。	員工認股權憑證之發行,可 共創公司與股東之共同利 益,且發行數量對股權稀釋 程度甚小,對股東權益應屬 正面之影響。

註1：員工認股權憑證辦理情形含辦理中之公募及私募員工認股權憑證。辦理中之公募員工認股權憑證係指已經本會生效者；辦理中之私募員工認股權憑證係指已經董事會決議通過者。

2. 累積至年報刊印日止取得員工認股權憑證之經理人及取得憑證可認股數前十大且得認購金額達新台幣三千萬元以上員工之姓名、取得及認購情形：不適用。

八、併購或受讓他公司股份發行新股辦理情形

無

參、營運概況

一、業務內容

(一) 業務範圍：

1. 所營業務之主要內容

- 一、電腦設備、通信設備、電腦週邊設備、端末機及事務機器之經銷代理業務。
- 二、電腦週邊設備、電腦外殼之製造組裝加工及進出口貿易業務。
- 三、電腦整體系統之分析、規劃、設計研發及維護。
- 四、電腦軟體系統規劃、程式設計與分析經銷代理。
- 五、電腦及其零配件之經銷代理、維護及進出口貿易業務。
- 六、電子元件、組件、積體電路、設計儀器、測試儀器之經銷代理、維護及進出口貿易業務。
- 七、前各項產品之報價及投標業務。
- 八、CC01080 電子零組件製造業。
- 九、E605010 電腦設備安裝業。
- 十、E701010 通信工程業。
- 十一、E701020 衛星電視 KU 頻道、C 頻道器材安裝業。
- 十二、F113070 電信器材批發業。
- 十三、F118010 資訊軟體批發業。
- 十四、F119010 電子材料批發業。
- 十五、F213060 電信器材零售業。
- 十六、F218010 資訊軟體零售業。
- 十七、F219010 電子材料零售業。
- 十八、G801010 倉儲業。
- 十九、CC01050 資料儲存及處理設備製造業。
- 二十、CC01101 電信管制射頻器材製造業
- 二十一、E701030 電信管制射頻器材裝設工程業
- 二十二、F401021 電信管制射頻器材輸入業

2. 營業比重

產 品	營 業 比 重	
	90 年度	91 年度
掌上型電腦/智慧型手機	89.93%	93.36%
其 他	10.07%	6.64%
合 計	100.00%	100.00%

3.公司目前之產品及服務項目

本公司目前主要業務，除從事下列產品之研究開發、生產製造外，並提供相關產品的技術支援及售後服務：

- ①掌上型電腦(含具備無線通訊功能之產品)/智慧型手機。
- ②掌上型電腦/智慧型手機之各式零組件，及相關技術支援、售後服務等。

4.計劃開發之新產品及服務項目

- ①Windows CE系列掌上型電腦產品。
- ②結合無線通訊功能之行動裝置產品，含智慧型手機。
- ③前述產品之技術支援及售後服務。

(二) 技術及研發概況

1.技術層次

以本公司掌上型電腦領域所創造出的多項世界第一的記錄，可得知本公司目前在系統製造廠商中，對於系統廠商所需之關鍵性技術之層次，目前居於領先地位。

2.最近年度截至年報刊印日止投入之研發費用

單位：新台幣仟元

	91 年度	92 年 4 月 30 日(註)
研究發展費用	699,486	278,269

註：係依據本公司自結數填列，未經會計師核閱。

3.最近年度截至年報刊印日止開發成功之技術或產品

- 86 年：公司設立
- 87 年：全世界第一個通過 NSTL 認證之 Win CE 掌上型電腦-Kangaroo
- 88 年：全世界第一台 Win CE 彩色掌上型電腦-Parrot, 全世界最薄掌上型電腦-Wombat
- 89 年：列入金氏世界記錄功能最強的掌上型電腦- iPAQ
- 90 年：推出二款具通訊功能之 Win CE 掌上型電腦- Skylark, Cardinal
- 91 年：推出全球第一台搭載微軟 Pocket PC Phone Edition 軟體平台的 Wireless Pocket PC
推出全球第一台搭載微軟 Smartphone 2002 軟體平台的智慧型手機。

二、市場及產銷概況

(一) 市場分析

1. 分析主要商品之銷售地區

單位：新台幣仟元

年度	90 年度		91 年度(註)	
	金額	%	金額	%
美洲地區	13,556,593	87.18%	14,620,116	74.47%
亞洲地區	42,406	0.27%	795,966	4.05%
其他地區	668,045	4.30%	4,214,841	21.48%
外銷	14,267,044	91.75%	19,630,923	98.28%
內銷	1,283,319	8.25%	343,245	1.72%
合計	15,550,363	100.00%	19,974,168	100.00%

註 1：業務拓展成功，直接出口給國際大廠，外銷比例逐年大幅提高。

註 2：91 年度主要商品資料不含維修收入、產品開發收入、其他營業收入合計 670,148 仟元。

2. 市場占有率

全球手持式裝置設備產品銷售量持續攀升，根據資策會(MIC)統計顯示，九十一年全球手持式裝置設備總產量約 1,789 萬台，而本公司同年總出貨量為 183 萬台，約佔全球總產量 11.23%。

根據 IDC 的市場研究報告，在 2006 年，WinCE (Pocket PC)的市佔率將大幅成長為 34.6%，而達到 1,043 萬台。

展望未來，隨著 WinCE OS 的全球市佔率持續提昇，本公司以不斷創新之研發能力滿足不同客戶的需求，相信對未來本公司的市場佔有率應可繼續提昇。

3. 市場未來之供需狀況與成長性

① 供需狀況

A. 供給面：

影響供給面的因素有：潛在競爭者的加入、現有製造廠的產能、零組件廠商的供應狀況、研發創新的能力、對市場及客戶需求的掌握及替代品能力等。復因系統廠商產能擴充障礙低、速度快，可於短時間內，滿足客戶的需求，供給面困難度低。

B. 需求面：

水平市場主要是指針對一般大眾，掌上型電腦(Pocket PC)不僅體積輕巧易於攜帶，而且執行速度快，在功能上也不僅能執行個人資訊處理(PIM)而已；在垂直特定市場方面，若以掌上型電腦作為基本的硬體，再加上週邊擴充功能和專用之應用軟體，所擴及的行業可包含銀行、醫療、運輸、保險、軍事、教育、製造及零售等，其應用層面可依不同的行業而產生新的效用，所以其擴張性非常的高，加上原來主力的水平市場，

以及不斷整合如無線寬頻通訊等最新科技，未來的整體市場的需求成長將可拭目以待。

②成長性

依據 IDC 關於 WinCE OS (Pocket PC)的年成長率預測如下：

項目/年度 出貨量(千台)	2000	2001	2002	2003	2004	2005	2006
WinCE OS (Pocket PC)	1,930.6	2,853.8	3,805.2	5,278.9	6,997.8	8,689.1	10,430.2
成長率(%)	-	47.8%	33.3%	38.7%	32.6%	24.2%	20.0%

資料來源：IDC, May 2002

以本公司投入 WinCE 作業系統的掌上型電腦之設計與製造廠而言，預期未來公司亦將隨整體產業擴展而持續成長。

4.競爭利基

本公司所處產業及產品主要競爭因素，可歸納為：業務開發、研發能力、生產成本及迅速量產能力、品質穩定及高良率的製程能力、存貨管理與關鍵性零組件的掌握能力、良好的後勤支援能力及堅強的財務支援等數點。茲說明本公司之競爭利基如下：

- ①產品研發與創新能力：本公司在多項產品上不斷創造世界第一的記錄，並榮獲多項獎項。
- ②產能的提昇：在新廠完成後，本公司年產能將逐步擴充，以滿足市場需求。
- ③客戶需求及市場趨勢的掌握：隨著掌上型設備市場的成長，本公司持續與客戶共同拓展市場，另尚有多家世界級資訊及通訊大廠亦與本公司洽談合作方案中，可充分掌握市場趨勢，依需求開發產品。另為降低經營風險，本公司現已在各主要應用領域，開發國際大廠的 ODM 訂單，並獲致實績。
- ④掌握軟硬體供應來源：不僅包括各項硬體關鍵零組件來源的掌握，也包括其他供應商所支援或開發的軟體。
- ⑤產品品質的不斷精進：因累積多年微型化製程產品生產經驗，對品質之持續提昇與不斷精進，亦是本公司製造上之競爭優勢之一。

5.發展遠景之有利、不利因素與因應對策

①有利因素

A.國內產業基礎設施完整：

我國資訊工業近十餘年來在政府與民間共同積極推動及發展下，產體系漸趨完備，大部份之零組件如印刷電路板、電阻、電容、晶片組、電源供應器及模具等皆可自行供應，加上相關工程技術人力充沛，工資較工業先進國家低廉，使國內個人電腦業者挾其自動化量產的能力，合理的成本結構，快速的應變及經營管理能力且交貨迅速等利基，配合國際分工之趨勢，使我國成為全球資訊工業之重要生產重鎮，此短期內亦不易被世界其他地區取代。

B.市場規模持續成長，具發展潛力

由於資訊產品求新求變，加以受關鍵性零組件演進快速及新軟體相推陳出新之影響，其應用範圍將更為廣泛。根據 IDC 的預測，未來數年，本公司計劃投入生產產品，市場規模均屬於快速成長期。外在環境無疑的提供本公司一展長才的機會，對本公司之未來發展而言，甚為有利。

C.國際分工產銷模式盛行

台灣適合發展以 ODM/OEM 為主軸的策略，與全球大廠策略聯盟，邁向國際舞台。本公司以往領先同業推出新型產品的實績，與國際大廠良好的合作基礎，是使本公司繼續爭取此類型客戶之一大利基。

D.研發實力堅強，且成果顯著

本公司所研發之掌上型電腦，具有世界級的實力，主要研發實績，如於 87 年 3 月獲世界第一家通過 NSTL 認證合格，並分別於 CeBIT、Comdex Spring 展中，榮獲最佳產品獎，所開發出之各式手持式掌上型產品更獲致所有重要媒體的報導。未來研發方向將以結合各種運用軟體及順應消費者需要為設計重點，充分發揮本公司創新能力上的競爭優勢，以持續維持本公司的競爭力。

②不利因素及因應對策

A.競爭激烈

由於桌上型與筆記型電腦紛紛成為標準化產品，各電腦廠商一致看好掌上型設備市場之未來。而後資訊時代的興起，更提供了家電產品業者，進入本公司生產領域之機會。在各大廠爭相投入掌上型設備產品之開發、生產後，預期產品將更走向廣泛應用用途、功能多樣化發展及產品生命週期縮短的情況下，產業之競爭態勢將更為明顯。

因應對策

a.效率及時間管理：

提升工作效率，務使每一環節之生產力達到最高，強化時間管理，標準化工作流程，並以 ISO 認證，落實全面品質管理政策，以使公司降低作業及溝通之成本，做到全面品質管理，以有效增進本公司之競爭力。

b.注重研發創新，持續強化研究開發成果，縮短產品開發週期，以保持領先新機型的能力，經由產品差異化，以享有較佳的價格及避開成熟型機種的價格競爭。

c.持續對現有客戶擴大從產品設計、量產、後勤支援、配銷及售後之整體性服務，以爭取與世界大廠的策略聯盟關係，俾早一步掌握世界局勢，以擴展更建設性的舞台。

d.在全球運籌模式之產銷模式下，規劃建立全球物料供應鏈與後勤支援能力。藉由大量採購，降低進貨成本；建立 MRP 系統，掌握材料庫存量及未來需求量，以降低庫存管理成本，減少呆滯存貨跌價損失。

B.關鍵性零組件仰賴國外：

如中央處理器、液晶顯示器及電池等皆需國外廠商供應。

因應對策：

a.以量取勝

由於本公司在產業屬於領導廠商之一，技術能力備受肯定，關鍵性零組件供應商均樂於和本公司合作，以推廣其產品之應用市場；加以本公司以誠待人，與合作對象保持緊密的策略聯盟夥伴關係，因此可獲致國外之供應廠商的支持。另本公司亦可藉此有效縮減產品之原物料採購成本。

b.分散供應管道

主要零件供應上，本公司皆致力於積極尋求更多供應商來源，務期件供應無虞且價格具競爭力。在國內已有廠商擬加入關鍵型零組件的生產後，對本公司採購的選擇上而言，更是一大助益，除可縮短採購所需的前置期間，更可增加採購的彈性。

c.基礎勞工短缺，工資成本日漸提高

電子業已成為國內成長最為迅速的產業，高成長下需要大量人力投入，近年來由於製造業從業人員減少，致使基礎勞工不易募集，本公司建廠後，擬規劃引進適當的外勞人力，並與學校等單位建立建教關係以為因應。

因應對策：

a.朝節省人力之經濟性設計與生產技術努力

今日的設計，決定明日之成本，因此擬從產品之設計出發，改良計與生產技術，開發易於生產之產品，使用高效率之生產流程，以期望能減少對人工的需求，並提高效率及品質。

b.規劃資訊系統以有效率整合資源，並提升生產力

本公司已導入整體資源管理系統，可改善整體作業流程，提供攸關性的資訊，以有效地節省人力，並提升決策之資訊品質，可增進整體之效能。

c.規劃員工訓練課程，促進組織學習

員工是公司最大之資產，本公司秉持及以人為本的管理理念，創開放、學習性的文化，以增進部門間合作的機制，並創造有學習能力之組織，以藉由組織記憶的保留與傳承，節省學習成本，提升公司整體之績效。

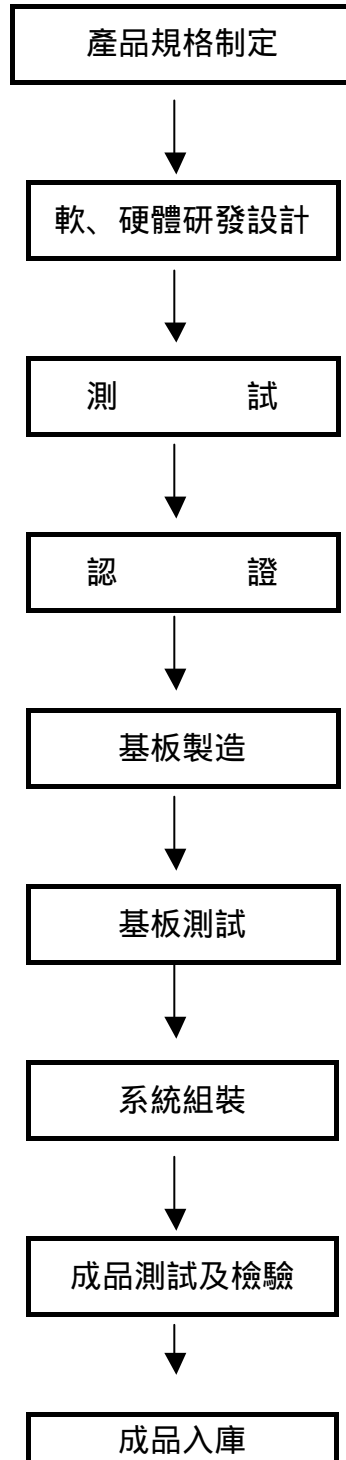
(二) 主要產品之重要用途及產製過程

1.主要產品之重要用途

本公司主要產品為掌上型設備及以 Windows CE 作業系統為主的無線通訊裝置的設計、生產與製造。主要應用於個人行事曆安排、名片之管理、多媒體娛樂、開會記錄、重要待辦事項之提示、收發電子郵件、即時資訊查詢、金融交易、庫存管理、病歷資料、流程控管等.....

2.主要產品之產製過程

掌上型設備從研發至生產製造之流程如下：



(三) 主要原料之供應狀況

主要原物料為液晶顯示器(LCD)、中央處理器(CPU)、特殊應用積體電路(ASIC)、快閃記憶體、電池(Battery)及隨機存取記憶體(SDRAM)等，主要供應商包括台灣新力、美商英特爾、台灣日立、台灣東芝(日本東芝之台灣總代理)、三星電子等國內外知名廠商

由於掌上型電腦產業，關鍵性零組件掌握在國外少數供應商，因而易受景氣波動之影響，使關鍵性零組件供給之價格波動較大，且產品技術規格更新快速，公司在與主要原材料供應商往來係本著共生共榮的經營理念，彼此合作模式在產業分工體系下則已締造出市場上極佳之優勢，而對於市場景氣波動導致關鍵性零組件供貨不足所產生之影響，公司擬妥下列具體因應措施，確保產品原物料供應之穩定性。

- A. 於產品設計階段，儘可能取得所使用關鍵性零組件供應商，一定的原材料保證供應量；或積極尋找其他替代零組件及其他供貨來源。
- B. 公司係採取與國際大廠合作之經營策略，除可獲得國際大廠之助，增加其關鍵零組件之採購優勢及議價能力，同時為保障其關鍵性零組件之不虞匱乏，公司亦積極探尋合適廠商的合作意願，研擬策略聯盟的可行性，藉由策略性合作夥伴的加入，共同爭取訂單，營造雙贏局面。

(四) 最近二年度前十大進(銷)貨客戶之名稱及其進(銷)金額與比例

1. 前十大進貨客戶

排名	90 年度		91 年度	
	供應商名稱	%	供應商名稱	%
1	台灣新力國際股份有限公司	23.19	美商英特爾亞太科技有限公司	23.20
2	美商英特爾亞太科技有限公司	15.54	台灣三井物產股份有限公司	17.23
3	DANIONICS A/S	5.94	台灣新力國際股份有限公司	14.16
4	久慶	4.07	台灣愛普生科技股份有限公司	4.06
5	台灣三井物產股份有限公司	3.17	DANIONICS A/S	3.87
6	台灣東芝電子股份有限公司	2.50	精泉塑膠廠股份有限公司	3.61
7	美商美信積體電路產品	2.11	友尚(股)公司	2.83
8	友尚(股)公司	2.10	台灣東芝電子股份有限公司	2.78
9	台灣三信電氣股份有限公司	2.08	德州儀器工業股份有限公司	2.46
10	新加坡商世郡國際	2.04	鴻海精密工業股份有限公司	2.08
11	其他	37.26	其他	23.72
	合計	100%	合計	100%

增減變動原因：

- (一) 90 年度進貨排行與本期相較主要進貨廠商，「精泉塑膠」進貨條件比較優勢取代「久慶塑膠」
- (二) 主要供應 IC 及 LCD 進貨廠商「台灣新力」與「台灣三井」，91 年度「台灣三井」進貨條件比較優勢，因此漸漸取代「台灣新力」。

2.前十大銷貨客戶

排名	90 年度		91 年度	
	客戶名稱	%	客戶名稱	%
1	COMPAQ	86.04	COMPAQ	64.64
2	M1 公司	3.93	C3 公司	4.64
3	S2 公司	3.81	O3 公司	4.56
4	T1 公司	2.21	M1 公司	4.36
5	G1 公司	2.20	S2 公司	3.49
6	國眾電腦	0.64	A2 公司	3.45
7	G3 公司	0.21	G4 公司	2.45
8	T2 公司	0.16	O4 公司	2.15
9	A6 公司	0.14	E1 公司	1.69
10	L7 公司	0.09	A7 公司	1.39
11	其他	0.57	其他	7.28
	合 計	100.00	合 計	100.00

增減變動原因：銷售比例變動係產品銷售組合改變，PDA 銷售比率逐漸降低，Smart Phone 銷售比率逐漸提高，故銷售客戶比率亦隨此增減變動。

(五) 最近二年度生產量值

單位：台 / 仟元

年度 銷售量值 主要商品	91 年度			90 年度		
	產能	產量	產值	產能	產量	產值
掌上型電腦 及智慧手機	3,000,000	1,844,300	17,228,148	2,300,000	1,514,030	12,499,486
合 計	3,000,000	1,844,300	17,228,148	2,300,000	1,514,030	12,499,486

註 1：產能係指公司經衡量必要停工、假日等因素後，利用現有生產設備，在正常運作下所能生產之數量。

(六) 最近二年度銷售量值

單位：台 / 仟元

年度 銷售量值 主要商品	91 年度(註)				90 年度			
	內 銷		外 銷		內 銷		外 銷	
	量	值	量	值	量	值	量	值
掌上型電腦 及智慧手機	24,876	251,165	1,809,556	19,049,877	32,739	279,210	1,457,783	13,704,917
其他(option)	4,812,337	92,080	2,525,577	581,046	1,578,460	1,004,109	2,545,986	562,127
合 計	4,837,213	343,245	4,335,133	19,630,923	1,611,199	1,283,319	4,003,769	14,267,044

註：91 年度主要商品資料不含維修收入、產品開發收入、其他營業收入合計 670,148 仟元。

三、從業員工

最近二年度及截至年報刊印日止從業員工人數、平均服務年資、平均年齡及學歷分布比率

年 度		90 年度	91 年度	92 年 4 月 30 日
員 工 人 數	間接人員	439	528	544
	研發技術人員	330	424	490
	作業員	967	1215	877
	合計	1736	2167	1911
平均年齡		29.21	29.15	31.18
平均服務年資		1.16	1.56	1.93
學 歷 分 佈 比 率	博士	0.2	0.13	0.31
	碩士	7.7	9.5	12.61
	大專	42.2	45.3	53.16
	高中	39.3	37.6	25.95
	高中以下	10.6	7.3	8.11

四、環保支出資訊

本公司為一專業的掌上型電腦研發及生產廠商，產品產製方式著重於設計與開發、組裝與測試，自 86 年建廠以來推行 ISO-14000 驗證合格，並持續每半年稽核作業，於 89 年通過 ISO-14001 國際品質認證，公司內部並印製環境管理宣導手冊，推動環境環保理念，未來將持續推行環保、工安政策，藉由『綠色管理』的過程，使企業永續經營。

- 1.最近年度及截至年報刊印日止，因污染環境所受損失(包括賠償)及處分之總額：
無
- 2.未來因應對策（包括改善措施）及可能之支出:

年度 項目	91 年度	92 年度
擬購置之防治 污染設備或支 出內容	1.新廠增設 SMT 焊錫廢氣收集過濾系統 2.廚房油脂截留器裝設 3.化學倉防漏設施更新	1.5F 增設製程焊錫廢氣收集過濾系統 2.廚房排煙過濾除油改善 3. O ₃ 除臭機購置 4.1 F 加建垃圾集中處理場 5.廢燈管、電池、廢桶清運
預計改善情形	1.符合環保法規流放標準減少環境衝擊 2.符合環保法規排氣標準 3.避免二次公害	1.符合環保法規流放標準減少環境衝擊 2.符合環保法規排氣標準 3.空氣清淨 4.加強廢棄物暫存區設施改善 5.避免二次公害
實際效用/支出	SMT 焊錫廢氣收集過濾系統完成使用； 經排放氣檢測符合環保法規排氣標準。 另採用符合環保法規焊錫材料、可回收 清洗濟。 廚房油脂截留器裝設完成使用；另整廠 排放水與所屬工業區納管處理。 化學倉防漏設施更新及添購化學品儲存 防爆箱。	1.5F 增設製程焊錫廢氣收集過濾系統；生 產線已驗收啟用。 2. O ₃ 除臭機購置；已全面於男、女廁購置 使用，取代化學方香劑。 3.1F 加建垃圾集中處理場，避免二次公 害。 4. 廢燈管、電池、廢桶清運回收。減少環 境衝擊、二次公害。 5.自建廠以來推行 ISO-14000 驗證合格 並持續每半年稽核作業。
金 額	2,100 仟元	2,800 仟元

五、勞資關係

(1)員工福利制度

本公司一向秉持積極創新、誠信互重、互惠雙贏、永續經營之管理哲學，實施人性化管理，除了提供整潔優美的工作環境外，並由員工組成獨立運作之福委會，並組織社團與舉辦各類活動，使員工在工作之餘，得以舒展身心，一解工作忙碌與緊張，使生活更充實與恬適等，對於健康及保險服務，更不遺餘力以強化並提升，以確實做到「人才是本公司最大之資產」。現行福利措施如下：

- 1.勞、健保及員工團保
- 2.員工旅遊及社團活動
- 3.年節獎金、年終聚餐及摸彩
- 4.停車費補助
- 5.英文訓練班

6.員工生育傷病救助、死亡撫恤

7.定期健康檢查

8.員工入股辦法及盈餘分紅

(2)退休制度

本公司自成立開始，即依法制定退休金辦法，並自八十八年十一月起，每年按支付薪資總額百分之二提撥退休準備金撥交勞工退休準備金監督委員會專戶儲存及支用。

(3)勞資協議情形

本公司致力於營造勞資間互信的氣氛，同時注重內部溝通，提供多種意見反應管道，如：員工意見箱之設置、提案制度、勞資會議及定期溝通協調會議的召開、公司內部網路之各項公告與溝通及年度員工意見調查等，勞資關係十分和諧，未曾因勞資糾紛遭受任何損失，預計未來亦無此類之損失。

六、重要契約

契約性質	當事人	契約起訖期日	主要內容	限制條款
專利授權	Microsoft	89.12.01 93.10.31	(1)嵌入式作業系統軟體之專利授權。 (2)權利金支付方式係每三個月依約定金額預先支付。	無
技術授權	Texas Instruments France	89.01.14 94.01.14	(1)GSM 泛歐式行動電話技術移轉之授權。 (2)權利金支付方式為依時程表進度付款。	無
專利授權	Qualcomm Incorporated.	89.10.20 起至下列終止契約日止： (1)一方若重大違反契約條款，於收到他方書面通知三十日後，未予改正者，得終止契約。 (2)本公司不再使用任何 QUALCOMM 智慧財產權時，得終止本契約，惟應於終止日前六十日以書面通知 QUALCOMM。	(1)CDMA 之研發、製造及銷售之專利授權。 (2)權利金支付方式為取得該專利授權支付遞延授權費，另生產、銷售之階段則依雙方確認銷貨數量按季支付專利權使用費；惟該專利權註冊失效後，專利權使用費應予減半。	無
消防工程	東茂科技股份有限公司	(1)九十年十二月十五日開工 (2)四樓於九十一年一月二日前完工 (3)五樓於九十一年一月十五日前完工 (4)一、二、三、六樓每層樓於本公司指定開工日起於三十日曆天內完工或經雙方協議之工期內完工。	桃園廠消防改善工程	無

七、訴訟或非訟事件

公司及公司董事、監察人、總經理、實質負責人、持股比例超過百分之十之大股東及從屬公司最近二年度及截至年報刊印日止已判決確定或截至年報刊印日止尚在繫屬中之重大訴訟、非訟訴或行政訟訴事件：無

八、取得或處分資產

公司及子公司最近年度及截至年報刊印日止重大資產買賣情形

1.取得重大資產資料：

資產名稱	取得年月	購價	賣方	與公司之關係	使用情形
企業總部暨新廠	89.02	526,789	根基營造(股)公司 台安電機(股)公司	無	供自建企業總部暨新廠
高速/泛用機/Feeder	90.05	536,391	FUJI 等	無	供生產使用

註：係填列取得價額達實收資本額百分之二十或三億元以上之資產，如取得基金者，得彙總揭露。

2.處分重大資產資料：無

肆、資金運用計劃執行情形

一、計劃內容

1. 九十一年度發行第一次海外無擔保可轉換公司債

(1) 主管機關核准日期及文號：

財政部證期會：92.01.14 台財證一字第 09100169047 號

(2) 本計畫所需資金總額：美金 66,000 仟元

(3) 資金來源：發行海外無擔保可轉換公司債

面 額：美金 1,000 元

票面利率：0.00%

期 間：五年

總 金 額：美金 66,000 仟元(約合新台幣 2,287,428 仟元)

到 期 日：97/01/29

(4) 資金用途：全數作為支付海外購料款

(5) 計畫項目、運用進度表及預計可能產生之效益

單位：仟元

匯率：1US\$=NT\$34.658

計畫項目	預定完 成日期	所需資 金總額	預定資金運用進度	
			92 年 度	
			第 二 季	第 三 季
海外購料	92.09.30	USD66,000 NTD2,287,428	USD33,000 NTD1,143,714	USD33,000 NTD1,143,714
預計可能 產生效益		1. 挹注長期性營運資金，增加營運獲利能力：以目前本公司中長期平均借款利率 2.85% 估算，預估每年可節省利息支出約為 NTD 65,192 仟元。 2. 降低匯率變動風險。		

(6) 輸入證期會指定資訊申報網站日期：

92/01/24 輸入發行海外公司債發行訂價日起二日內公告事項。

(92/01/28、92/02/10 輸入更正公告)

92/04/10 輸入申報 92 年第一季之資金運用情形季報表。

二、執行情形

1.截至目前為止計劃執行進度：

單位：仟元

匯率：1US\$=NT\$34.658

計畫項目	執行狀況	累計至92年第一季止	
		美金	台幣
海外購料	支用金額	預定	-
		實際	14,013.75
	執行進度	預定	0.00%
		實際	21.23%

進度超前或落後情形、原因及改進計畫：

本案資金計劃執行進度超前係因實際資金募集較原預估時間提前於92年1月底完成,故募集資金之運用計劃提前於92年第一季開始執行。

2.效益評估

此次發行海外無擔保可轉換公司債募集之資金，累計至 92 年第一季止已執行金額計 NTD485,689 仟元(即 USD14,013.75 仟元)，以目前本公司中長期平均借款利率 2.85% 估算，該部份已執行資金累計節省年度利息支出約新台幣 13,842 仟元。

伍、財務概況

一、最近五年度簡明資產負債表及損益表

(一) 簡明資產負債表

單位：新台幣千元

項 目	年 度	最近五年度財務資料 (註 1)					當年度截至 92年3月31 日財務資料 (註 3)
		91年	90年	89年	88年	87年	
流動資產		6,787,550	4,402,907	3,369,442	910,021	700,407	8,235,796
長期投資		88,169	9,007	11,126	-	-	84,907
固定資產		2,288,487	2,220,442	1,005,116	431,258	231,182	2,311,632
無形資產		-	-	-	-	-	-
其他資產		376,172	419,127	92,444	73,700	63,716	415,288
流動	分配前	5,097,949	3,877,586	2,660,285	820,052	158,676	3,863,727
負債	分配後(註2)	-	4,047,819	2,660,285	820,052	158,676	-
應付公司債		-	-	-	-	-	2,295,178
長期借款		57,164	85,407	120,859	34,124	-	15,910
長期應付票據		-	2,231	-	-	-	-
其他負債		19,835	12,675	13,294	8,668	4,265	23,536
股本		1,627,200	1,276,000	1,250,000	1,000,000	1,000,000	1,627,200
資本公積		832,812	832,812	750,000	-	-	832,812
保留	分配前	1,905,749	962,728	(316,288)	(447,865)	(167,636)	2,389,872
盈餘	分配後(註2)	-	792,495	(316,288)	(447,865)	(167,636)	-
未實現長期投資損失		(410)	-	-	-	-	(617)
累積換算調整數		79	2,044	(22)	-	-	5
資產總額		9,540,378	7,051,483	4,478,128	1,414,979	995,305	11,047,623
負債	分配前	5,174,948	3,977,899	2,794,438	862,844	162,941	6,198,351
總額	分配後	-	4,148,132	2,794,438	862,844	162,941	-
股東權	分配前	4,365,430	3,073,584	1,683,690	552,135	832,364	4,849,272
益總額	分配後	-	2,903,351	-	552,135	832,364	-

註 1：表列財務資料均經會計師查核簽證。

註 2：係依據次年度股東會決議之情形填列，92年度股東常會尚未召開。

註 3：經會計師核閱

(二) 簡明損益表

單位：新台幣千元
(除每股純益(損)以元表示外)

年 度 項 目	最近五年度財務資料(註 1)					當年度截至 92年3月31 日財務資料 (註 2)
	91 年度	90 年度	89 年度	88 年度	87 年度	
營業收入	20,644,316	15,550,363	4,564,408	1,488,924	361,882	4,711,486
營業毛利	3,602,578	2,120,445	602,389	101,560	78,302	951,086
營業淨利(損)	2,118,519	1,184,940	84,807	(287,433)	(178,781)	521,442
利息收入	801	3,084	19,234	1,772	2,750	3,713
利息費用 (註 4)	38,524	76,241	30,785	10,356	6,863	6,866
稅前淨利(損)	1,508,029	990,251	109,549	(280,229)	(180,303)	499,807
稅後淨利(損)	1,464,454	962,728	131,577	(280,229)	(128,458)	484,123
每股淨利 (損)(元) (註 3)	9.00	5.97	0.95	(2.20)	(3.22)	2.98

註 1：表列財務資料業經會計師查核簽證。

註 2：經會計師核閱

註 3：以當年度加權平均流通在外股數為基礎，若有盈餘或資本公積轉增資則追溯調整。

註 4：九十一年度至八十九年度利息資本化之金額分別為 1,945 千元、17,717 千元 11,350 千元，其餘年度未有利息資本化之情形。

(三) 最近五年度簽證會計師姓名及查核意見

年 度	事務所名稱	會計師名稱	查核意見
八十七年	眾信聯合會計師事務所	楊民賢、王自軍	無保留意見
八十八年	眾信聯合會計師事務所	楊民賢、王自軍	無保留意見
八十九年	眾信聯合會計師事務所	楊民賢、王自軍	無保留意見
九十年	眾信聯合會計師事務所	王自軍、徐文亞	無保留意見
九十一年	眾信聯合會計師事務所	王自軍、徐文亞	無保留意見

二、最近五年度財務分析

分析項目		最近五年度財務分析					當年度截至 92 年 3 月 31 日	
		91 年度	90 年度	89 年度	88 年度	87 年度		
財務結構 (%)	負債占資產比率	54.24	56.41	62.40	60.98	16.37	56.11	
	長期資金占固定資產比率	193.25	142.37	179.54	135.94	360.05	309.75	
償債能力 (%)	流動比率	133.14	113.55	126.65	110.97	441.41	213.16	
	速動比率	95.08	67.57	66.12	54.33	379.88	159.01	
	利息保障倍數	40.15	13.99	4.56	(26.06)	(25.27)	73.79	
經營能力	應收款項週轉率(次)	5.68	7.57	4.74	4.78	5.13	4.73	
	應收款項收現日數(天)	65	48	77	76	71	78	
	存貨週轉率(次)	9.44	8.40	4.31	8.01	-	7.43	
	平均售貨日數	39	43	85	46	-	50	
	固定資產週轉率(次)	9.02	7.00	4.54	3.45	1.57	8.15	
	總資產週轉率(次)	2.16	2.21	1.02	1.05	0.36	1.71	
獲利能力	資產報酬率(%)	18.00	17.69	5.25	(22.61)	(23.66)	4.75	
	股東權益報酬率(%)	39.37	40.47	11.77	(40.48)	(32.19)	10.51	
	占實收資本比率(%)	營業利益	130.19	92.86	6.78	(28.74)	(17.88)	32.05
		稅前純益	92.68	77.61	8.76	(28.02)	(18.03)	30.72
	純益率(%)	7.09	6.19	2.88	(18.82)	(35.50)	7.09	
	每股盈餘(元)	9.00	5.98	0.95	(2.20)	(3.22)	2.98	
現金流量	現金流量比率(%)	40.02	11.88	-	-	-	-	
	現金流量允當比率(%)	22.66	-	-	-	-	-	
	現金再投資比率(%)	36.82	12.91	-	-	-	-	
槓桿度	營運槓桿度	1.72	1.92	7.39	0.11	0.19	-	
	財務槓桿度	1.02	1.07	1.57	0.96	0.96	1.01	

註一：前表之計算公式如下：

1.財務結構

(1)負債占資產比率 = 負債總額 / 資產總額。

(2)長期資金占固定資產比率 = (股東權益淨額 + 長期負債) / 固定資產淨額。

2.償債能力

(1)流動比率 = 流動資產 / 流動負債。

(2)速動比率 = (流動資產 - 存貨 - 預付款項 - 其他流動資產) / 流動負債。

(3)利息保障倍數 = 所得稅及利息費用前純益 / 本期利息支出

3.經營能力

(1)應收款項 (包括應收帳款、因營業而產生之應收票據及應收關係人款項) 週轉率

= 銷貨淨額 / 各期平均應收款項 (包括應收帳款、因營業而產生之應收票據及應收關係人款項) 餘額。

(2)平均收現日數 = 365 / 應收款項週轉率。

(3)存貨週轉率 = 銷貨成本 / 平均存貨額。

(4)平均售貨日數 = 365 / 存貨週轉率。

(5)固定資產週轉率 = 銷貨淨額 / 固定資產淨額。

(6)總資產週轉率 = 銷貨淨額 / 資產總額。

4.獲利能力

(1)資產報酬率 = [稅後損益 + 利息費用 × (1 - 稅率)] / 平均資產總額。

(2)股東權益報酬率 = 稅後損益 / 平均股東權益總額。

(3)純益率 = 稅後淨利 / 銷貨淨額。

(4)每股盈餘 = (稅後淨利 - 特別股股利) / 加權平均已發行股數。

註：加權平均已發行股數之計算，對於未分配盈餘轉增資案係採追溯調整法。

5.現金流量(註)

(1)現金流量比率 = 營業活動淨現金流量 / 流動負債。

(2)現金流量允當比率 = 最近五年度營業活動淨現金流量 / 最近五年度 (資本支出 + 存貨增加額 + 現金股利)

(3)現金再投資比率 = (營業活動淨現金流量 - 現金股利) / (固定資產毛額 + 長期投資 + 其他資產 + 營運資金)

6.槓桿度

(1)營運槓桿度 = (營業收入淨額 - 變動營業成本及費用) / 營業利益

(2)財務槓桿度 = 營業利益 / (營業利益 - 利息費用)

(註)：營業活動淨現金流量係指現金流量表中營業活動淨現金流入數。

三、最近年度財務報告之監察人審查報告

監察人審查報告書

董事會造送本公司民國九十一年度營業報告書、財務報表及盈餘分配議案等表冊，
經本監察人等審查完竣，認為尚無不合，爰依公司法第二百一十九條之規定繕具報告，

敬請 鑑核。

此致

本公司民國九十二年股東常會

宏達國際電子股份有限公司

監 察 人：威智投資(股)公司

法人代表：陳 徹

中 華 民 國 九 十 二 年 四 月 二 十 八 日

監察人審查報告書

董事會造送本公司民國九十一年度營業報告書、財務報表及盈餘分配議案等表冊，經本監察人等審查完竣，認為尚無不合，爰依公司法第二百一十九條之規定繕具報告，敬請 鑑核。

此致

本公司民國九十二年股東常會

宏達國際電子股份有限公司

監 察 人：盛揚管理顧問(股)公司

法人代表: 張美瑗

中 華 民 國 九 十 二 年 四 月 二 十 八 日

監察人審查報告書

董事會造送本公司民國九十一年度營業報告書、財務報表及盈餘分配議案等表冊，
經本監察人等審查完竣，認為尚無不合，爰依公司法第二百一十九條之規定繕具報告，
敬請 鑑核。

此致

本公司民國九十二年股東常會

宏達國際電子股份有限公司

監 察 人： 群元投資(股)公司

法人代表: 黃文成

中 華 民 國 九 十 二 年 四 月 二 十 八 日

四、最近年度財務報表

宏達國際電子股份有限公司
會計師查核報告

宏達國際電子股份有限公司 公鑒：

宏達國際電子股份有限公司民國九十一年十二月三十一日及九十年十二月三十一日之資產負債表，暨民國九十一年一月一日至十二月三十一日及九十年一月一日至十二月三十一日之損益表、股東權益變動表及現金流量表，業經本會計師查核竣事。上開財務報表之編製係管理階層之責任，本會計師之責任則為根據查核結果對上開財務報表表示意見。

本會計師係依照「會計師查核簽證財務報表規則」暨一般公認審計準則規劃並執行查核工作，以合理確信財務報表有無重大不實表達。此項查核工作包括以抽查方式獲取財務報表所列金額及所揭露事項之查核證據、評估管理階層編製財務報表所採用之會計原則及所作之重大會計估計，暨評估財務報表整體之表達。本會計師相信此項查核工作可對所表示之意見提供合理之依據。

依本會計師之意見，第一段所述財務報表在所有重大方面係依照「證券發行人財務報告編製準則」暨一般公認會計原則編製，足以允當表達宏達國際電子股份有限公司民國九十一年十二月三十一日及九十年十二月三十一日之財務狀況，暨民國九十一年一月一日至十二月三十一日及九十年一月一日至十二月三十一日之經營成果及現金流量。

眾 信 聯 合 會 計 師 事 務 所

核准文號：(86)台財證(六)第 22028 號
(90)台財證(六)第 106585 號

會 計 師：王 自 軍

會 計 師：徐 文 亞

中 華 民 國 九 十 二 年 一 月 二 十 七 日

宏達國際電子股份有限公司

資產負債表

民國九十一年十二月三十一日及九十年十二月三十一日

單位：新台幣千元

代 碼	資 產	附 註	九十年十二月三十一日		九十一年十二月三十一日		代 碼	負 債 及 股 東 權 益	附 註	九十年十二月三十一日		九十一年十二月三十一日	
			金 額	%	金 額	%				金 額	%	金 額	%
	流動資產												
1100	現金及約當現金	三	\$ 139,240	1.46	\$ 16,278	0.23	2100	短期借款	十	\$ 381,185	3.99	\$ 1,179,348	16.72
1120	應收票據淨額	二、四	48,266	0.51	815	0.01	2110	應付短期票券	十一	99,694	1.04	448,549	6.36
1140	應收帳款淨額	二、四	4,543,805	47.63	2,559,488	36.30	2140	應付票據及帳款		3,788,013	39.71	1,701,650	24.13
1150	應收關係企業款淨額	二、廿一、廿六	72,828	0.76	3,385	0.05	2150	應付關係企業款	廿一	15,448	0.16	15,903	0.23
120X	存 貨	二、五	1,770,401	18.56	1,604,515	22.75	2160	應付所得稅	二、十八	94,904	0.99	90,771	1.29
1260	預付款項	六、廿五	91,797	0.96	144,438	2.05	2170	應付費用	十二、廿一	329,979	3.46	257,958	3.66
1280	其他流動資產	二、七、十八	121,213	1.27	73,988	1.05	2224	應付工程設備款		59,153	0.62	64,441	0.91
11XX	流動資產合計		6,787,550	71.15	4,402,907	62.44	2270	一年內到期長期借款	十四、廿二	57,749	0.61	42,062	0.60
1420	長期投資	二、八、廿六	88,169	0.92	9,007	0.13	2280	其他流動負債	十三、廿一	271,824	2.85	76,904	1.09
	固定資產	二、九、廿一、廿二、廿六					21XX	流動負債合計		5,097,949	53.43	3,877,586	54.99
15X1	成 本							長期負債					
1501	土 地		224,244	2.35	224,244	3.18	2420	長期借款	十四、廿二	57,164	0.60	85,407	1.21
1521	房屋及建築		807,336	8.46	760,049	10.78	2441	長期應付票據		-	-	2,231	0.03
1531	機器設備		1,322,588	13.86	1,165,288	16.52		長期負債合計		57,164	0.60	87,638	1.24
1537	模具設備		283,738	2.98	174,420	2.47	28XX	其他負債					
1544	電腦設備		118,138	1.24	102,494	1.46	2810	應計退休金負債	二、十五	19,835	0.21	12,675	0.18
1551	運輸設備		1,315	0.01	604	0.01	2XXX	負債合計		5,174,948	54.24	3,977,899	56.41
1561	生財設備		87,102	0.91	73,250	1.04		股東權益					
1681	租賃改良		19,040	0.20	7,331	0.10	3110	普通股股本	十六	1,627,200	17.05	1,276,000	18.10
15XY	成本合計		2,863,501	30.01	2,507,680	35.56	32XX	資本公積 - 普通股溢價	十六	832,812	8.73	832,812	11.81
15X9	減：累計折舊		(753,179)	(7.89)	(392,689)	(5.57)	33XX	保留盈餘	十七				
1670	預付工程設備款		178,165	1.87	105,451	1.50	3310	法定盈餘公積		96,273	1.01	-	-
15XX	固定資產淨額		2,288,487	23.99	2,220,442	31.49	3350	未分配盈餘		1,809,476	18.97	962,728	13.65
	其他資產						3400	股東權益其他調整項目					
1820	存出保證金		836	0.01	764	0.01	3410	長期投資未實現跌價損失		(410)	-		
1830	未攤銷費用	二、廿五	267,954	2.81	314,828	4.46	3420	累積換算調整數	二、八	79	-	2,044	0.03
1869	遞延所得稅資產 - 非流動	二、十八	107,382	1.12	103,535	1.47	3XXX	股東權益合計		4,365,430	45.76	3,073,584	43.59
18XX	其他資產合計		376,172	3.94	419,127	5.94							
1XXX	資產總計		\$ 9,540,378	100.00	\$ 7,051,483	100.00	XXXX	負債及股東權益總計		\$ 9,540,378	100.00	\$ 7,051,483	100.00

(請參閱隨附之財務報表附註)

負責人：

經理人：

主辦會計：

宏達國際電子股份有限公司
損益表
民國九十一年一月一日至十二月三十一日及
九十年一月一日至十二月三十一日

單位：新台幣千元
(除每股盈餘以元表示外)

代 碼 項 目	附 註	九十一年度		九十年度	
		金 額	%	金 額	%
4000 營業收入					
4110 銷貨收入	廿一	\$ 20,124,468	97.48	\$ 15,380,912	98.92
4170 減：銷貨退回		(103,801)	(0.50)	(257,606)	(1.66)
4190 銷貨折讓		(46,499)	(0.23)	(5,618)	(0.04)
4100 銷貨收入淨額		19,974,168	96.75	15,117,688	97.22
4800 其他營業收入	廿一	670,148	3.25	432,675	2.78
		20,644,316	100.00	15,550,363	100.00
5000 營業成本	廿一	17,041,738	82.55	13,429,918	86.36
5910 營業毛利用		3,602,578	17.45	2,120,445	13.64
6000 營業費用					
6200 管理及推銷費用	廿一	784,573	3.80	451,533	2.90
6300 研究發展費用	廿一	699,486	3.39	483,972	3.11
		1,484,059	7.19	935,505	6.01
6900 營業淨利		2,118,519	10.26	1,184,940	7.63
7100 營業外收入					
7110 利息收入		801	-	3,084	0.02
7120 權益投資		6,020	0.03	-	-
7130 處分固定資產利益		-	-	9,525	0.06
7140 處分投資利益		642	-	723	-
7150 存貨盤盈		1,993	0.01	-	-
7160 兌換利益		-	-	123,949	0.80
7480 其他收入		412,524	2.00	118,662	0.76
		421,980	2.04	255,943	1.64
7500 營業外支出					
7510 利息支出		38,524	0.19	76,241	0.49
7522 權益投資損失		-	-	12,694	0.08
7530 處分固定資產損失		8,287	0.04	16,936	0.11
7550 存貨盤虧		-	-	15,821	0.10
7560 兌換損失		314,655	1.52	-	-
7570 存貨跌價及報廢損失		655,724	3.18	302,722	1.95
7880 其他損失		15,280	0.07	26,218	0.17
		1,032,470	5.00	450,632	2.90
7900 稅前淨利		1,508,029	7.30	990,251	6.37
8110 所得稅費用	二、十八	(43,575)	(0.21)	(27,523)	(0.18)
9600 本期淨利		\$ 1,464,454	7.09	\$ 962,728	6.19
9XXX 稅前基本每股盈餘	十九	\$9.27		\$6.14	
稅後基本每股盈餘	十九	\$9.00		\$5.97	

(請參閱隨附之財務報表附註)

負責人：

經理人：

主辦會計：

宏達國際電子股份有限公司
股東權益變動表
民國九十一年一月一日至十二月三十一日及
九十年一月一日至十二月三十一日

單位：新台幣千元

項 目	股 本	保 留 盈 餘		股 東 權 益 其 他 調 整 項 目		合 計	
		資 本 公 積 - 普 通 股 溢 價	法 定 盈 餘 公 積	未 分 配 盈 餘	長 期 投 資 未 實 跌 價 損 失		累 積 換 算 調 整 數
九十年一月一日餘額	\$ 1,250,000	\$ 750,000	\$ -	\$ (316,288)	\$ -	\$ (22)	\$ 1,683,690
八十九年度彌補虧損：							
資本公積彌補虧損		(316,288)		316,288			-
現金增資	26,000	399,100					425,100
九十年年度純益				962,728			962,728
累積換算調整數						2,066	2,066
九十年十二月三十一日餘額	1,276,000	832,812	-	962,728	-	2,044	3,073,584
九十年年度盈餘分配：							
法定盈餘公積			96,273	(96,273)			-
盈餘轉增資	255,200			(255,200)			-
員工紅利轉增資	96,000			(96,000)			-
員工紅利				(33,968)			(33,968)
現金股利				(127,600)			(127,600)
董監酬勞				(8,665)			(8,665)
九十一年度純益				1,464,454			1,464,454
累積換算調整數						(1,965)	(1,965)
長期投資未實現跌價損失					(410)		(410)
九十一年十二月三十一日餘額	\$ 1,627,200	\$ 832,812	\$ 96,273	\$ 1,809,476	\$ (410)	\$ 79	\$ 4,365,430

(請參閱隨附財務報表附註)

負責人：

經理人：

主辦會計：

宏達國際電子股份有限公司
現金流量表
民國九十一年一月一日至十二月三十一日及
九十年一月一日至十二月三十一日

單位：新台幣千元

	九十一年度	九十年度
營業活動之現金流量：		
本期純益	\$ 1,464,454	\$ 962,728
調整項目		
折舊費用	378,795	272,275
各項攤提	68,095	32,247
處分固定資產損失	8,287	7,411
按權益法認列之投資(利益)損失	(6,020)	12,694
應收票據(增加)減少	(47,451)	131
應收帳款增加	(1,984,317)	(1,096,351)
應收關係企業款(增加)減少	(69,443)	17,055
存貨增加	(165,886)	(208,228)
預付款項減少	52,641	40,871
其他流動資產增加	(2,740)	(31,477)
應付票據及帳款增加	2,086,363	332,951
應付關係企業款(減少)增加	(455)	15,903
應付費用增加	72,021	124,164
應付所得稅增加	4,133	90,771
其他流動負債增加(減少)	225,303	(50,976)
遞延所得稅資產 - 流動增加	(44,485)	(4,986)
遞延所得稅資產 - 非流動增加	(3,847)	(58,577)
長期應付票據(減少)增加	(2,231)	2,231
應計退休金負債增加(減少)	7,160	(304)
淨調整數小計	575,923	(502,195)
營業活動之淨現金流入	2,040,377	460,533
投資活動之現金流量：		
購置固定資產	(467,671)	(1,466,973)
出售固定資產價款	1,213	12,393
長期股權投資增加	(75,517)	(6,538)
存出保證金(增加)減少	(72)	7,006
質押定存減少	-	32,526
未攤銷費用增加	(15,178)	(307,359)
(續次頁)		

(承前頁)		
應收出售遠匯款減少	-	89
應付買賣選擇權款(減少)增加	(39,048)	61,007
投資活動之淨現金流出	<u>(596,273)</u>	<u>(1,667,849)</u>
融資活動之現金流量：		
短期借款(減少)增加	(798,163)	788,198
應付短期票券(減少)增加	(348,855)	205,885
長期借款減少	(12,556)	(426,486)
存入保證金減少	-	(315)
現金增資	-	425,100
支付現金股利	(127,600)	-
支付員工紅利	(33,968)	-
融資活動之淨現金流(出)入	<u>(1,321,142)</u>	<u>992,382</u>
本期現金及約當現金增加(減少)數	122,962	(214,934)
期初現金及約當現金餘額	16,278	231,212
期末現金及約當現金餘額	<u>\$ 139,240</u>	<u>\$ 16,278</u>
現金流量資訊之補充揭露：		
本期支付利息(不含資本化利息)	<u>\$ 37,729</u>	<u>\$ 79,306</u>
本期支付所得稅	<u>\$ 87,743</u>	<u>\$ 316</u>
不影響現金流量之投資及融資活動：		
一年內到期之長期負債	<u>\$ 57,749</u>	<u>\$ 42,062</u>
固定資產轉列未攤銷費用	<u>\$ 6,043</u>	<u>\$ -</u>
未分配盈餘暨員工紅利轉增資	<u>\$ 351,200</u>	<u>\$ -</u>
支付部份現金購置固定資產：		
固定資產增加數	\$ 462,383	\$ 1,507,405
加：應付工程設備款減少(增加)	5,288	(40,432)
支付現金	<u>\$ 467,671</u>	<u>\$ 1,466,973</u>
支付員工紅利及董監酬勞：		
本期分配員工紅利及董監酬勞	\$ 42,633	\$ -
減：應付董監酬勞增加	(8,665)	-
支付員工紅利	<u>\$ 33,968</u>	<u>\$ -</u>

(請參閱隨附之財務報表附註)

負責人：

經理人：

主辦會計：

宏達國際電子股份有限公司

財務報表附註

民國九十一年十二月三十一日及九十年十二月三十一日

(除另予註明者外，金額均以新台幣千元為單位)

一、公司沿革及業務範圍說明

本公司於民國八十六年五月十五日奉經濟部核准設立，至八十七年四月三十日止，相關產品尚屬研發階段，屬創業期間，而於民國八十七年五月一日，開始主要營業活動，並產生重要收入。其經營之主要業務係掌上型電腦及智慧型手機之研發、製造及銷售；九十年十月經財政部證券暨期貨管理委員會核准本公司股票上市，並於九十一年三月股票正式上市掛牌買賣。

二、重要會計政策之彙總說明

(一)備抵呆帳

備抵呆帳係依以往收款經驗並衡量目前應收票據及帳款、應收關係企業款收回之可能情形，估計可能發生之損失。

(二)存貨

存貨之計價係採加權平均法計算，期末並以成本與市價孰低法評價，比較成本與市價孰低時，係採分類比較法，除製成品係以淨變現價值為市價，餘以重置成本為市價。

(三)固定資產

固定資產以取得或建造成本為列帳基礎，資本支出及收益支出之劃分，以其能否增加固定資產價值或延長耐用年數為準。購置或建造固定資產達到可使用狀態前所負擔之利息予以資本化，計入固定資產取得成本。折舊採平均法，依行政院訂頒之「固定資產耐用年數表」規定之耐用年數計提。

(四)長期股權投資

本公司對持股比例未達被投資公司已發行普通股股數20%之長期股權投資，採成本法評價；惟若具有重大影響力者，仍採權益法處理。至於持股比例佔被投資公司已發行普通股股數20%以上者，則採權益法評價；其投資成本與被投資公司股權淨值之差額，按五年平均攤銷。採成本法評價之長期股權投資，收到股票股利僅列股數增加，不列投資收益。若被投資公司為公開發行上市公司，期末並以成本與市價孰低法評價，其未實現跌價損失列為股東權益之減項；被投資公司為非上市公司，如有證據顯示投資之價值確已減損，則提列之跌價損失，列為當期損益。出售長期投資成本以加權平均法計算。

(五)未攤銷費用

係購置電腦軟體、線路工程及遞延授權費等支出，分別按三年及十年平均攤銷。

(六)職工退休金

本公司訂有員工退休辦法，依「勞動基準法」之規定，每年按已付薪資總額2%提撥退休準備金撥交由勞工退休準備金監督委員會專戶儲存及支用，民國九十一年十二月三十一日及九十年十二月三十一日退休準備金餘額分別為41,062千元及23,519千元。

本公司員工退休金之認列及會計處理，係依財務會計準則公報第十八號「退休金之會計處理準則」規定處理，亦即採精算法認列退休金費用。

(七) 營利事業所得稅

本公司之營利事業所得稅費用，係依財務會計準則公報第二十二號「所得稅之會計處理準則」之規定，作跨期間分攤，將暫時性差異、投資抵減及前五年虧損扣抵所產生之所得稅影響數，列為遞延所得稅資產或負債，再評估其遞延所得稅資產之可實現性，認列其備抵評價金額。所得稅抵減係採用當期認列法。

以前年度高估或低估之所得稅列為申報或核定年度所得稅費用調整項目。

本公司當年度依稅法規定調整之稅後盈餘於次年度股東會未作分配者，該未分配盈餘應加徵10%營利事業所得稅，列為股東會決議年度之所得稅費用。

(八) 外幣交易事項

係以外幣為準之交易事項，依交易時之匯率入帳，其於兌換收取或償還時因匯率不同所產生之差異，列為兌換收取或償還時之損益。期末外幣資產及負債依資產負債表日匯率調整，所產生之兌換損益列為當期損益。

如屬對國外營運機構之長期股權投資，因依資產負債表日匯率調整所產生之換算差額列入累積換算調整數科目，作為股東權益之調整項目。

(九) 衍生性金融商品

為規避已持有外幣資產或負債之匯率風險所承作之避險性遠期外匯買賣合約，係以訂約日之即期匯率衡量入帳。訂約日即期匯率與約定遠期匯率間之差額於合約期間攤銷。期末則以資產負債表日之匯率調整，所產生之兌換差額，列為當期損益。合約結清日，結清匯率與到期匯率(或最近衡量日之即期匯率)間之差額，列為當期損益。遠期外匯合約所產生之應收及應付款項於期末時互為沖減，其差額列為資產或負債。

非以交易及交易為目的所承作之遠期外匯買賣選擇權合約，買入選擇權所付出之權利金及賣出選擇權所收取之權利金及履約而產生之損失或利益，列為當期損失或利益。資產負債表日尚未沖銷之買賣選擇權合約，則以當日之市價予以評估，並認列損失或利益。

(十) 非衍生性金融商品

非衍生性金融資產及負債其認列及續後評價與其所產生之收益及費用之認列與衡量基礎，係依本公司前述之會計政策及一般公認會計原則處理。

三、現金及約當現金

		九十一年十二月三十一日	九十年十二月三十一日
		(千元)	(千元)
現	金	\$ 492	\$ 492
支	票	44	2
活	存	138,704	15,784
期	款		
存	計	<u>\$ 139,240</u>	<u>\$ 16,278</u>
合			

四、應收票據及帳款淨額

	<u>九十一年十二月三十一日</u> (千元)	<u>九十年十二月三十一日</u> (千元)
應收票據 - 營業	\$ 48,266	\$ 815
應收帳款	4,547,804	2,592,343
合計	<u>4,596,070</u>	<u>2,593,158</u>
減：備抵呆帳	(3,999)	(4,320)
備抵銷貨退回	-	(28,535)
淨額	<u>\$ 4,592,071</u>	<u>\$ 2,560,303</u>

五、存貨

	<u>九十一年十二月三十一日</u> (千元)	<u>九十年十二月三十一日</u> (千元)
製成品	\$ 148,375	\$ 173,375
在製品	116,994	169,274
半成品	566,116	431,900
原料	1,074,933	930,456
小計	<u>1,906,418</u>	<u>1,705,005</u>
減：備抵跌價損失	(136,017)	(100,490)
淨額	<u>\$ 1,770,401</u>	<u>\$ 1,604,515</u>

九十一年十二月三十一日及九十年十二月三十一日存貨投保金額分別為2,150,000千元及2,000,000千元。

六、預付款項

	<u>九十一年十二月三十一日</u> (千元)	<u>九十年十二月三十一日</u> (千元)
預付權利金	\$ 69,668	\$ 123,316
預付貨款	1,484	11,969
預付其他	20,645	9,153
合計	<u>\$ 91,797</u>	<u>\$ 144,438</u>

預付權利金之合約內容，請參閱附註廿五專利授權契約。

七、其他流動資產

	<u>九十一年十二月三十一日</u> (千元)	<u>九十年十二月三十一日</u> (千元)
遞延所得稅資產 - 流動	\$ 78,387	\$ 33,902
其他應收款	29,684	33,905
應收營所稅退稅款	-	1,070
應收營業稅退稅款	10,581	3,305
代付款	2,561	1,806
合計	<u>\$ 121,213</u>	<u>\$ 73,988</u>

(一)遞延所得稅資產 - 流動請參閱附註十八。

(二)九十一年十二月三十一日及九十年十二月三十一日之其他應收款項主要係存貨遺失之理賠及開模收入之應收款項。

八、長期股權投資

長期投資明細如下：

被投資公司	九十一年十二月三十一日			九十年十二月三十一日		
	原始成本	(千元)		(千元)		股權比率
		帳面金額	股權比率	帳面金額	股權比率	
權益法評價：						
H.T.C. (B.V.I.) Corp.	\$ 25,259	\$ 12,908	100.00%	\$ 2,963	100.00%	
惟宏科技	4,000	4,070	20.00%	4,073	20.00%	
預付投資款：						
H.T.C. (B.V.I.) Corp.	69,630	69,630	-	-	-	
成本與市價孰低評價：						
威盛電子	1,971	1,561	-	1,971	-	
合計	<u>\$ 100,860</u>	<u>\$ 88,169</u>		<u>\$ 9,007</u>		

(一)本公司八十九年九月轉投資成立英屬維京群島子公司H.T.C. (B.V.I.) Corp.，截至九十一年十二月三十一日共計投資94,889千元(美金2,770千元)，持股比例100%，其中因69,630千元，尚未完成增資過戶程序，故暫列長期投資 - 預付投資款項下。

(二)本公司九十年六月間因擬長期持有威盛電子股票，故將該股票由短期投資轉列至長期投資項下。

(三)本公司依權益法認列之投資(損)益明細如下：

	九十一年度	九十年年度
	(千元)	(千元)
H.T.C. (B.V.I.) Corp.	\$ 6,023	\$ (12,767)
惟宏科技	(3)	73
淨投資利益(損失)	<u>\$ 6,020</u>	<u>\$ (12,694)</u>

(四)本公司持股100%之被投資公司 - H.T.C. (B.V.I.) Corp.，因其總資產及營業收入未達本公司各該項金額10%，故未列為母子公司合併財務報表之編製個體。

九、固定資產

	九十一年十二月三十一日			九十年十二月三十一日	
	成本	累計折舊	未折減餘額	未折減餘額	
	(千元)	(千元)	(千元)	(千元)	
土地	\$ 224,244	\$ -	\$ 224,244	\$ 224,244	
房屋及建築	807,336	89,173	718,163	725,666	
機器設備	1,322,588	427,403	895,185	958,746	
模具設備	283,738	142,593	141,145	72,486	
電腦設備	118,138	55,095	63,043	73,093	
運輸設備	1,315	336	979	428	
生財設備	87,102	33,636	53,466	55,273	
租賃改良	19,040	4,943	14,097	5,055	
預付工程設備款	178,165	-	178,165	105,451	
合計	<u>\$ 3,041,666</u>	<u>\$ 753,179</u>	<u>\$ 2,288,487</u>	<u>\$ 2,220,442</u>	

- (一)本公司八十七年八月向台灣固特異股份有限公司、超盛電子股份有限公司、大建工業股份有限公司承購位於桃園龜山工業區內土地，總價款174,131千元，作為生產廠房及辦公大樓，本新建廠房已於九十年二月完工。
- (二)九十一年度固定資產增加主要係營運擴充及大量添置機器設備所致。
- (三)九十一年十二月三十一日及九十年十二月三十一日固定資產(土地除外)投保金額分別為1,761,300千元及1,937,789千元。
- (四)九十一年度及九十年度利息資本化金額分別為1,945千元及17,717千元，利率區間分別為2.15% 2.92%及3.46% 6.12%。
- (五)固定資產提供借款擔保之明細，請參閱附註廿二。

十、短期借款

	九十一年十二月三十一日		九十年十二月三十一日	
	利 率	金 額	利 率	金 額
		(千元)		(千元)
信用狀借款	-	\$ -	0.89% 2.25%	\$ 73,096
信用借款	0.90% 1.85%	381,185	0.90% 3.40%	1,106,252
合 計		<u>\$ 381,185</u>		<u>\$1,179,348</u>

十一、應付短期票券

	九十一年十二月三十一日		九十年十二月三十一日	
	利 率	金 額	利 率	金 額
		(千元)		(千元)
應付商業本票	1.80%	\$ 100,000	2.30% 3.30%	\$ 448,900
減：應付短期票券折價		(306)		(351)
淨 額		<u>\$ 99,694</u>		<u>\$ 448,549</u>

十二、應付費用

	九十一年十二月三十一日		九十年十二月三十一日	
	(千元)		(千元)	
應付薪資及獎金	\$	191,326	\$	169,474
應付保險費		17,402		10,499
應付利息		904		154
應付勞務費		6,573		5,694
應付權利金		8,336	-	
應付出口費用		11,892		3,749
應付旅費		4,172		1,000
其他		89,374		67,388
合 計	\$	<u>329,979</u>	\$	<u>257,958</u>

十三、其他流動負債

	九十一年十二月三十一日 (千元)	九十年十二月三十一日 (千元)
預收款	\$ 20,907	\$ 6,280
應計產品保證負債	149,767	-
代收代款	67,827	2,200
應付買賣選擇權款	22,793	61,841
應付董監事酬勞	8,665	-
其他	1,865	6,583
合計	<u>\$ 271,824</u>	<u>\$ 76,904</u>

(一)本公司自八十八年起針對產品提供一年免費保固之售後服務，並提列產品售後服務準備。

(二)應付買賣選擇權款，請參閱附註二十。

(三)九十一年十二月三十一日代收款主要係代收歐洲貨物銷售增值稅之款項。

十四、長期借款

	九十一年十二月三十一日 (千元)	九十年十二月三十一日 (千元)
第一商業銀行		
係為購置自動化機器設備之借款，借款金額為一億三千零九十萬元，目前利率為 2.85%，借款期間自 90 年 11 月 5 日至 93 年 11 月 5 日，自 90 年 12 月 5 日起，依年金法按月平均攤還本息。	\$ 85,132	\$ 127,469
係為購置機器設備之借款，借款金額為日幣一億八百九十萬元。目前借款利率為 1.154%，借款期間自 91 年 4 月 15 日至 94 年 4 月 15 日，自 91 年 10 月 15 日起，每一個月一期，共分三十期平均償還本金。	29,781	-
合計	<u>114,913</u>	<u>127,469</u>
減：一年內到期部份	<u>(57,749)</u>	<u>(42,062)</u>
淨額	<u>\$ 57,164</u>	<u>\$ 85,407</u>

上述抵押借款係為購置機器設備之專案貸款，擔保品明細請參閱附註廿二。

十五、應計退休金負債

本公司訂有員工退休辦法，員工按其服務年資，十五年以內者(含)，每服務滿一年給兩個基數，超過十五年者每增加一年給一個基數，總計最高以四十五個基數為限。員工退休金之支付，係根據服務年資及其核准退休時一個月平均工資(基數)計算。

依財務會計準則公報第十八號「退休金會計處理準則」規定，員工退休金費用應依精算法認列，茲依該公報規定，揭露相關資訊如下：

(一)淨退休金成本組成項目如下：

	九十一年度 (千元)	九十年度 (千元)
服務成本	\$ 22,654	\$ 12,411
利息成本	2,422	1,311
退休基金資產預期報酬	(1,468)	(805)
過渡性淨給付義務攤銷數	77	77
退休金利益攤銷數	372	-
淨退休金成本	<u>\$ 24,057</u>	<u>\$ 12,994</u>

(二)退休基金提撥狀況與帳載應計退休金負債之調節如下：

項 目	九十一年十二月三十一日 (千元)	九十年十二月三十一日 (千元)
給付義務：		
既得給付義務	\$ 167	\$ 262
非既得給付義務	<u>39,988</u>	<u>21,114</u>
累積給付義務	40,155	21,376
未來薪資增加之影響數	<u>55,080</u>	<u>29,860</u>
預計給付義務	95,235	51,236
退休基金資產公平價值	<u>(41,803)</u>	<u>(24,165)</u>
提撥狀況	53,432	27,071
未認列過渡性淨給付義務	(1,388)	(1,465)
未認列退休金損失	<u>(32,209)</u>	<u>(12,931)</u>
應計退休金負債	<u>\$ 19,835</u>	<u>\$ 12,675</u>

(三)退休金給付義務之假設為：

	九十一年度	九十年度
折 現 率	3.75%	4.75%
未來薪資水準平均增加率	5.00%	5.00%
退休基金資產預期投資報酬率	3.75%	4.75%

	九十一年十二月三十一日 (千元)	九十年十二月三十一日 (千元)
(四)截至民國九十一年底及九十年 年底止，本公司職工退休辦 法之既得給付	\$ -	\$ -

十六、股本

- (一)本公司九十年一月一日實收資本總額為1,250,000千元，分為125,000千股，每股面額10元，均為普通股，同年六月辦理現金增資發行普通股2,600千股，每股發行價格163.5元，發行價格超過面額部分399,100千元，列為「資本公積 - 普通股溢價」科目，故本公司九十年十二月三十一日實收資本額增加為1,276,000千元，分為127,600千股，每股面額10元，均為普通股。
- (二)本公司九十一年一月一日實收資本額為1,276,000千元，分為127,600千股，每股面額10元，均為普通股，同年六月以未分配盈餘255,200千元及員工紅利96,000千元辦理轉增資，故本公司九十一年十二月三十一日實收資本額增加為1,627,200千元，分為162,720千股，每股面額10元，均為普通股。
- (三)本公司為提升員工士氣及招納優秀人才，於民國九十一年十二月二十五日經財政部證券暨期貨管理委員會核准發行7,000千單位之員工認股權證，每一單位認股權證得認購普通股1股，本公司將以發行新股方式交付，因是項認股權證所需發行之普通股新股總數為7,000千股，此認股權證之存續期間為五年，截至九十一年十二月三十一日止，本公司尚未發行。認股價格以發行當日本公司普通股收盤價為認股價格。權利期間說明如下：

認股權證授予期間	累積最高可行使認股比例
屆滿二年	35%
屆滿三年	70%
屆滿四年	100%

十七、盈餘分配及股利政策

- (一)本公司章程規定，年度決算盈餘之分配，除彌補歷年累積虧損及依法繳納一切稅捐外，應先提10%為法定盈餘公積，次提所餘盈餘1%為董監事酬勞及不低於5%作員工紅利，餘嗣股東會決議分配股東紅利。
九十年度股東會決議通過以「資本公積 - 普通股溢價」316,288千元彌補歷年累積虧損。
- (二)本公司係屬技術及資本密集之科技事業，正值產業成長期，為配合公司長期資本規劃，以求永續經營、穩定成長，股利政策係採剩餘股利政策，依照本公司資金預算，作適當之股利分派。
- (三)本公司九十一年度盈餘分配議案，截至會計師查核報告書出具日止，尚未經董事會通過，有關董事會通過擬議及股東會決議盈餘分派情形，請至臺灣證券交易所之「公開資訊觀測站」查詢。
- (四)本公司九十年度盈餘實際配發員工紅利及董監事酬勞之有關資訊如下：
本公司九十一年度經董事會與股東會決議通過九十年度盈餘分配配發之員工股票紅利9,600千股(占九十年度流通在外股數之比例7.52%)暨員工現金紅利33,968千元及董監事酬勞8,665千元，該年度原稅後基本每股盈餘7.62元，如將員工紅利與董監事酬勞視為該年度費用之擬制性稅後基本每股盈餘6.52元。

十八、營利事業所得稅

(一)本公司九十一年十二月三十一日及九十年十二月三十一日應付所得稅估計如下：

	九十一年十二月三十一日 (千元)	九十年十二月三十一日 (千元)
稅前利益	\$ 1,508,029	\$ 990,251
加：未實現退休金費用	9,392	-
未實現存貨跌價損失	35,527	2,949
未實現產品售後服務費	139,274	-
未實現兌換損失	-	40,336
折舊費用財稅簽之差異	-	18,000
權益法認列投資損失	-	12,694
伙食費超限	-	15,431
其他	858	28,585
減：權益法認列投資收益	(6,020)	-
已實現產品售後服務費用	-	(44,266)
處分投資利益	(642)	(723)
未實現兌換利益	(33,914)	-
折舊費用財稅簽之差異	(6,968)	-
全年所得額	1,645,536	1,063,257
減：免稅所得額	(782,694)	(83,230)
以前年度虧損扣抵	-	(233,843)
課稅所得額	862,842	746,184
× 稅率 - 10	× 25% - 10	× 25% - 10
估計稅額	215,700	186,536
加：未分配盈餘加徵 10%	34,234	9,057
減：投資抵減稅額	(154,948)	(104,507)
估計所得稅費用	94,986	91,086
減：扣繳稅款	(82)	(315)
應付所得稅	\$ 94,904	\$ 90,771

(二)九十一年十二月三十一日及九十年十二月三十一日遞延所得稅資產之構成項目如下：

	<u>九十一年十二月三十一日</u> (千元)	<u>九十年十二月三十一日</u> (千元)
暫時性差異：		
未實現退休金費用	\$ 5,517	\$ 3,169
未實現存貨跌價損失	34,004	25,122
未實現投資損失	-	4,595
未實現折舊費用	5,990	7,695
未實現產品售後服務費用	34,818	-
未實現兌換損失	-	3,615
其他	15,843	9,150
投資抵減	<u>337,355</u>	<u>237,157</u>
遞延所得稅資產合計	433,527	290,503
減：備抵評價 - 遞延所得稅資產	<u>(242,895)</u>	<u>(153,066)</u>
遞延所得稅資產淨額	190,632	137,437
遞延所得稅負債 - 未實現兌換利得	<u>(4,863)</u>	<u>-</u>
遞延所得稅資產與負債抵銷之淨額	185,769	137,437
遞延所得稅資產淨額 - 流動	<u>(78,387)</u>	<u>(33,902)</u>
遞延所得稅資產淨額 - 非流動	<u>\$ 107,382</u>	<u>\$ 103,535</u>

(三)本公司九十一年度及九十年年度所得稅費用說明如下：

	<u>九十一年度</u> (千元)	<u>九十年年度</u> (千元)
依課稅所得計算本期應負擔之所得稅	\$ 94,986	\$ 91,086
減：遞延所得稅資產增加	(48,332)	(63,563)
前期所得稅費用高估數	<u>(3,079)</u>	<u>-</u>
所得稅費用	<u>\$ 43,575</u>	<u>\$ 27,523</u>

(四)本公司八十九年度增資擴展生產掌上型電腦、智慧型手機之投資計劃業經財政部核准，自九十年四月二十六日起連續五年就其新增所得免徵營利事業所得稅，另本公司九十年年度增資擴展生產掌上型電腦(以具有無線通訊功能者為限)、智慧型手機之投資計劃業經財政部核准，自九十一年一月一日起連續五年就其新增所得免徵營利事業所得稅。

(五)截至九十一年度止，本公司得用以扣抵以後年度所得稅額之投資抵減如下：

<u>到期年度</u>	<u>投資抵減稅額</u> (千元)
92年	\$ 49,092
93年	79,780
94年	155,563
95年	52,920
合 計	<u>\$ 337,355</u>

所得稅之投資抵減明細如下：

最後抵減年度	抵減項目	尚未抵減餘額 (千元)	可抵減總額 (千元)	法令依據 促進產業升級條例
92年	機器設備	\$ 7,793	\$ 7,793	
	研究發展	41,145	41,145	
	人才培訓	154	154	
93年	機器設備	10,105	10,105	
	研究發展	68,859	68,859	
	人才培訓	816	816	
94年	機器設備	108,943	108,943	
	研究發展	45,227	139,915	
	人才培訓	1,393	1,393	
95年	研究發展	52,920	177,886	
	合計	\$ 337,355		

(六)截至民國九十一年十二月三十一日及九十年十二月三十一日有關股東可扣抵稅額帳戶之資訊內容如下：

	九十一年十二月三十一日 (千元)	九十年十二月三十一日 (千元)
股東可扣抵稅額帳戶餘額	\$ 88,093	\$ 340
八十七年度以後未分配盈餘	1,809,476	962,728
預計當年度盈餘分配之稅額扣抵比率	10.11%	9.46%

本公司預計九十一年度及九十年度盈餘分配之稅額扣抵比率係含應計各該年度估計之應付所得稅，另依所得稅法規定，非中華民國境內居住的個人及在中華民國境內無固定營業場所的營利事業，在中華民國境內取得公司、合作社分配的股利或盈餘總額所含被投資公司或合作社已繳納的營利事業所得稅額，不得抵繳該股利淨額或盈餘淨額的應扣繳稅額。但因被投資公司或合作社的盈餘未分配，依規定應加徵10%營利事業所得稅的部分，則不在此限。

(七)本公司截至八十九年度之營利事業所得稅業經稽徵機關核定。

十九、每股純益

本公司損益表所列示之稅前基本每股盈餘及稅後基本每股盈餘，係分別以九十一年度稅前純益1,508,029千元及九十年度稅前純益990,251千元暨九十一年度稅後純益1,464,454千元及九十年度稅後純益962,728千元，除以各該期間流通在外加權平均股數162,720千股及161,158千股計算而得。本公司九十一年度以未分配盈餘及員工紅利轉增資，九十年度每股盈餘業加以追溯調整。

二十、金融商品之揭露

截至九十一年十二月三十一日及九十年十二月三十一日止，本公司持有或發行非以交易為目的之衍生性金融商品，依財政部證券暨期貨管理委員會(85)台財證(六)第00263號函有關「公開發行公司從事衍生性商品交易財務報告應行揭露事項注意要點」及財務會計準則公報第二十七號「金融商品之揭露」規定，揭露如下：

(一)合約金額及信用風險

1.買賣外匯選擇權合約

九 十 一 年 十 二 月 三 十 一 日					
買/賣	合約交易日	合約到期日	買/賣權幣別	合約金額 (千元)	履約匯率
買	91.05.31	92.01.31~92.06.02	日圓/美金	USD 25,000	131
賣	91.05.21~91.12.04	92.01.31~92.06.04	日圓/美金	USD 24,800	126~134.5
賣	91.05.30~91.06.01	92.05.30~92.06.03	美金/台幣	USD 60,000	34.5

九 十 年 十 二 月 三 十 一 日					
買/賣	合約交易日	合約到期日	買/賣權幣別	合約金額 (千元)	履約匯率
買	90.08.23~90.11.21	91.01.07~91.02.25	台幣/美元	USD 19,340	34.4~34.5
買	90.11.29~90.12.20	91.05.16~91.06.13	美元/日幣	USD 3,350	121
賣	90.03.07~90.12.26	91.02.04~91.09.30	美元/台幣	USD 30,300	34.51~37
賣	90.09.21~90.12.13	91.03.22~91.06.13	美元/日幣	USD 24,800	116.5~122
賣	90.12.29	91.06.13	日幣/美元	USD 2,000	121

2.本公司上述衍生性金融商品之交易對象皆為信用良好之銀行，依過去之交易經驗判斷並擬訂一定之外匯交易額度內承作，預期不致發生信用風險。

(二)市場價格風險

本公司依交易銀行提供之報價評估遠期外匯買賣合約及外匯選擇權合約之市場價格風險，截至九十一年十二月三十一日遠期外匯買賣及選擇權合約持有部位之市價產生未實現兌換損失 22,793 千元。

(三)流動性風險、現金流量風險及未來現金需求之金額、期間、不確定性

1.本公司從事遠期外匯買賣合約與外匯選擇權合約，皆採差額交割或實質交割，自資產負債表日至民國九十二年一月二十七日止，未有已到期之遠期外匯合約。

2.預計九十二年度，美元兌新台幣及日幣之即期匯率分別在 34.3~35 與 117~123 區間，本公司於資產負債表日存在之衍生性金融商品合約，預期將產生之兌換損失約於 4,239 千元 34,456 千元之間，本公司之營運資金足以支應，故無重大籌資風險及現金流量風險。前述兌換損益係屬預測金額，其不確性受匯率之影響，合約期間愈長者，其不確定性愈高。另本公司將遠期外匯買賣合約與外匯選擇權合約再於市場上出售之可能性極小，故不考慮流動性風險。

(四)持有衍生性金融商品之種類、目的及達成該目的之策略

本公司之衍生性金融商品包括非交易目的而持有之遠期外匯買賣合約及遠期外匯買賣選擇權合約，主要係為規避外幣債權、債務及承諾因匯率變動產生之風險。

(五)衍生性金融商品於財務報表上之表達方法

九十一年十二月三十一日從事遠期外匯買賣選擇權合約所產生之出售選擇權款 22,793 千元，帳列其他流動負債。九十一年度及九十年度本公司因從事衍生性金融商品所產生之淨(損失)及利益分別為(354,766)千元及 7,321 千元，帳列於損益表中之兌換損益(淨額)項下。

(六)金融商品之公平價值

非衍生性金融商品	九十一年十二月三十一日		九十年十二月三十一日	
	帳面價值 (千元)	公平價值 (千元)	帳面價值 (千元)	公平價值 (千元)
資產：				
現金及約當現金	\$ 139,240	\$ 139,240	\$ 16,278	\$ 16,278
應收款項	4,664,899	4,664,899	2,563,688	2,563,688
其他流動金融資產	42,826	42,826	40,086	40,086
長期投資	88,169	88,169	9,007	9,702
存出保證金	836	820	764	728
負債：				
短期借款及應付短期票券	480,879	480,879	1,627,897	1,627,897
應付款項	3,803,461	3,803,461	1,717,553	1,717,553
一年內到期長期借款	57,749	57,749	42,062	42,062
應付所得稅	94,904	94,904	90,771	90,771
應付費用	329,979	329,979	257,958	257,958
應付設備款	59,153	59,153	64,441	64,441
其他流動金融負債	228,124	228,124	8,783	8,783
長期借款	57,164	57,164	85,407	85,407
長期應付票據	-	-	2,231	2,126
衍生性金融商品				
負債：				
遠期外匯買賣選擇權合約	22,793	22,793	61,841	61,841

本公司估計金融商品公平價值所使用之方法及假設如下：

- 1.短期金融商品以其在資產負債表上帳面價值估計其公平價值，因為此類商品到期日甚近，其帳面價值應屬估計公平價值之合理基礎。此方法應用於現金及約當現金、應收款項、短期借款、應付短期票券、應付款項、應付所得稅、應付費用、應付設備款、其他流動金融資產及負債。
- 2.短期投資及長期投資因有市場價格可循，則以市場價格為公平價值。若無市場價格可供參考時，則依財務或其他資訊估計公平價值。
- 3.存出保證金及長期應付票據係依預期現金流量之折現值估公平價值，其折現率係以銀行之定期存款利率為準。

- 4.長期借款(含一年內到期之長期借款)以其預期現金流量之折現值估計公平價值。折現率則以本公司所能得類似條件(相近之到期日)之長期借款利率為準。
- 5.衍生性金融商品之公平價值，係假設本公司若依約在報表日終止合約，預計所能取得或必需支付之金額。一般均包括當期末結清合約之未實現損益。本公司之衍生性金融商品均有金融機構之報價以供參考。

廿一、關係人交易事項

(一)關係人之名稱及關係

關係人名稱	與本公司之關係
威盛電子股份有限公司	董事長為本公司之董事長
全達國際股份有限公司	為關係企業
國眾電腦股份有限公司	為關係企業
FIC EUROPE B.V.	為關係企業
QTEK, INC	為本公司間接控制之子公司

(二)與關係人間之重大交易事項

1.進貨及勞務收受

關係人名稱	九十一年度		九十年年度	
	金額	佔進貨淨額%	金額	佔進貨淨額%
	(千元)		(千元)	
全達國際	\$ 227,836	1.41	\$ 26,188	0.20
其他	-	-	765	0.01
合計	<u>\$ 227,836</u>	<u>1.41</u>	<u>\$ 26,953</u>	<u>0.21</u>

本公司向關係人進貨之交易價格及付款條件則與非關係人雷同。

2.銷貨及勞務提供

關係人名稱	九十一年度		九十年年度	
	金額	佔營業收入淨額%	金額	佔營業收入淨額%
	(千元)		(千元)	
FIC EUROPE B.V.	\$ 97,118	0.47	\$ -	-
國眾電腦	10,484	0.05	97,703	0.63
其他	498	-	423	-
合計	<u>\$ 108,100</u>	<u>0.52</u>	<u>\$ 98,126</u>	<u>0.63</u>

本公司銷售予關係人之商品價格與銷售予非關係人並無重大差異。

3. 應收(付)款項

關 係 人 名 稱	九十一年十二月三十一日		九十年十二月三十一日	
	金 額	佔應收(付)款項%	金 額	佔應收(付)款項%
	(千元)		(千元)	
應收關係企業款：				
FIC EUROPE B.V.	\$ 72,613	1.56	\$ -	-
國 眾 電 腦	86	-	3,385	0.13
其 他	129	-	-	-
合 計	<u>\$ 72,828</u>	<u>1.56</u>	<u>\$ 3,385</u>	<u>0.13</u>
應付關係企業款：				
國 眾 電 腦	\$ -	-	\$ 1,181	0.07
全 達 國 際	18,558	0.49	14,722	0.86
合 計	<u>\$ 18,558</u>	<u>0.49</u>	<u>\$ 15,903</u>	<u>0.93</u>

4. 應付費用

關 係 人 名 稱	九十一年十二月三十一日		九十年十二月三十一日	
	金 額	佔應付費用%	金 額	佔應付費用%
	(千元)		(千元)	
威 盛 電 子	\$ 2,467	0.75	\$ 2,034	0.79
其 他	146	0.04	135	0.05
合 計	<u>\$ 2,613</u>	<u>0.79</u>	<u>\$ 2,169</u>	<u>0.84</u>

5. 產品售後服務費

關 係 人 名 稱	九 十 一 年 度		九 十 年 度	
	金 額	佔實際服務費%	金 額	佔實際服務費%
	(千元)		(千元)	
FIC EUROPE B.V.	<u>\$ 31,567</u>	<u>18.82</u>	<u>\$ 94,218</u>	<u>48.20</u>

服務費支出係本公司委託上述關係人代為處理售後服務事項之支出，按保固期間內實際維修數量為計算基礎。

6. 其他營業費用

關 係 人 名 稱	九 十 一 年 度		九 十 年 度	
	金 額	佔營業費用%	金 額	佔營業費用%
	(千元)		(千元)	
QTEK, INC	\$ 5,093	0.34	\$ -	-
其 他	146	0.01	499	0.06
合 計	<u>\$ 5,239</u>	<u>0.35</u>	<u>\$ 499</u>	<u>0.06</u>

上述支出主要係委託被投資公司之人員推廣海外業務活動之費用及為因應研發產品之需而向關係人購入之零組件。

7.租賃事項

關係人名稱	科目	九十一年度		九十年 度	
		金額	佔租金支出%	金額	佔租金支出%
		(千元)		(千元)	
威盛電子	租金支出	\$ 10,951	73.90	\$ 11,478	51.29

本公司新店辦公室係向威盛電子股份有限公司承租，八十九年六月由中正路遷至寶強路，其租金價格係依鄰近地區租金行情協商議定。

8.財產交易

本公司九十年度向關係人國眾電腦股份有限公司購入電腦設備，總價款為 177 千元。

廿二、抵押之資產

本公司下列資產業已提供予銀行作為長期借款之擔保品：

項	目	九十一年十二月三十一日	九十年十二月三十一日
		(千元)	(千元)
固定資產 - 機器與儀器設備		\$ 169,660	\$ 408,423

廿三、重大承諾及或有事項

截至民國九十一年十二月三十一日，本公司已向銀行開立而尚未使用之信用狀金額計USD2,485千元及EUR542千元。

廿四、重大期後事項

本公司於九十二年一月二十九日，發行海外無擔保可轉換公司債美金66,000千元，單位面額USD1,000，發行價格100.00%，發行期間五年，截至九十七年一月二十九日到期，票面利率0%，除於到期日前債權人要求買回、轉換及本公司請求贖回、註銷者外，本公司將於到期日依面額加計年複利0.5%贖回本轉換公司債，發行要點說明如下，詳細辦法請參閱發行時之公開說明書：

(一)本公司發行第一次國外無擔保轉換公司債用途係用於購買營運所需之原物料以生產智慧型手機及掌上型電腦等。

(二)發行條件如下：

- 1.債權人得自九十二年二月二十八日起至九十七年一月九日止，可轉換為本公司普通股。
- 2.債權人得於民國九十三年四月二十九日當天要求本公司按面額加計年複利0.5%債券贖回收益率買回本轉換公司債。
- 3.發行滿三年後，亦即自民國九十五年一月二十九日起至九十七年一月二十九日止，如果本公司股票30個連續交易日收盤價之平均數大於等於轉換價格130%時，本公司得於30天至60天前通知債權人，依當時之面額加計年複利0.5%債券贖回收益率，贖回本轉換公司債；上述之通知，需於30個連續交易日之最近交易日5天內為之。
- 4.本轉換公司債經債權人請求轉換、買回或本公司請求贖回後，其尚未轉換之債券金額低於美金3,300千元(發行總額之5%)時，本公司得依債權人持有期間，按0.5%債券贖回收益率，贖回本轉換公司債。

5.轉換價格之匯率固定為NT\$34.658 = US\$1.00

(三)發行地區：歐洲盧森堡。

(四)上市地點：本公司普通股上市地點為台灣證券交易所；公司債為盧森堡交易所。

(五)適用法律：美國紐約州法律。

(六)受託機構：紐約銀行。

(七)發行時轉換價格為新台幣205.32元，嗣後本公司進行與股本相關之融資活動，需依規定計算公式調整轉換價格。

廿五、重要契約

專利授權及智慧財產權契約

本公司係研發及銷售掌上型、電腦及智慧型手機之專業廠商，為提高產品品質及改進生產技術，向下列國外廠商購得使用權利並定期更新，其主要內容如下：

合 約 人	契 約 期 間	主 要 內 容
MICROSOFT	89.12.01 93.10.31	(1)嵌入式作業系統軟體之專利授權。 (2)權利金支付方式係每三個月依約定金額預先支付。
Texas Instruments France	89.01.14 94.01.14	(1)GSM 泛歐式行動電話技術移轉之授權。 (2)權利金支付方式為依時程表進度付款。
QUALCOMM Incorporated.	89.12.20 起至下列終止契約日止： (1)一方若重大違反契約條款，於收到他方書面通知三十日後，未予改正者，得終止本契約。 (2)本公司不再使用任何 QUALCOMM 智慧財產權時，得終止本契約，惟應於終止日前六十日以書面通知 QUALCOMM。	(1)CDMA 之研發、製造及銷售之專利授權。 (2)權利金支付方式為取得該專利授權支付遞延授權費 USD7,500 千元，帳列未攤銷費用 - 遞延授權費項下，分年攤提，另生產、銷售之階段則依雙方確認銷貨數量按季支付專利權使用費；惟該專利權註冊失效後，專利權使用費應予減半。

廿六、附註揭露事項

(一)重大交易事項相關資訊：

編號	項 目	說 明
1	資金貸與他人	無
2	為他人背書保證	無
3	期末持有有價證券情形	附表一
4	累積買進或賣出同一有價證券之金額達新台幣一億元或實收資本額 20% 以上	附表二
5	取得不動產之金額達新台幣一億元或實收資本額 20% 以上	附表三
6	處分不動產之金額達新台幣一億元或實收資本額 20% 以上	無
7	與關係人進、銷貨之金額達新台幣一億元或實收資本額 20% 以上	附表四
8	應收關係人款項達一億元或實收資本額 20% 以上	無
9	從事衍生性商品交易。	附註二十

(二)轉投資事業相關資訊

編號	內 容	說 明
1	被投資公司名稱、所在地區.....等相關資訊。	附表五
2	資金貸與他人。	無
3	為他人背書保證。	無
4	期末持有有價證券情形。	附表六
5	累積買進或賣出同一有價證券之金額達新台幣一億元或實收資本額百分之二十以上。	無
6	取得不動產之金額達新台幣一億元或實收資本額百分之二十以上。	無
7	處分不動產之金額達新台幣一億元或實收資本額百分之二十以上。	無
8	與關係人進、銷貨之金額達新台幣一億元或實收資本額百分之二十以上。	無
9	應收關係人款項達新台幣一億元或實收資本額百分之二十以上。	無
10	從事衍生性商品交易。	無

(三)大陸投資資訊：無。

廿七、部門別財務資訊

(一)產業別資產

本公司研發、製造及銷售掌上型電腦及智慧型手機之營業收入，佔本公司全部收入90%以上，故無產業別資訊揭露之適用。

(二)地區別資訊

本公司無國外營運部門。

(三)外銷收入資訊

本公司九十一年度及九十年度外銷收入明細如下：

地 區 別	九 十 一 年 度 (千元)	九 十 年 度 (千元)
亞 洲	\$ 795,966	\$ 42,406
美 洲	14,620,116	13,556,593
其 他 地 區	4,214,841	668,045
合 計	<u>\$ 19,630,923</u>	<u>\$ 14,267,044</u>

(四)重要客戶資訊

本公司九十一年度及九十年度其營業收入佔損益表上營業收入金額10%以上之客戶明細如下：

客 戶 代 號	九 十 一 年 度		九 十 年 度	
	金 額 (千元)	佔營業 收入%	金 額 (千元)	佔營業 收入%
A	<u>\$ 13,344,835</u>	<u>64.64</u>	<u>\$ 13,379,576</u>	<u>86.04</u>

附表一 持有有價證券情形 - 九十一年十二月三十一日

單位：新台幣千元

持有之公司	有價證券種類及名稱	與有價證券發行人之關係	帳列科目	期 末				備 註
				股 數 (千 股)	帳面金額	持股比例	市價	
宏達國際電子(股)公司	上市股票： 威 盛 電 子	該公司董事長為本公司之董事長	長期投資	39	1,561	-	1,561	
	未上市股票： HTC.(B.VI) Corp.	子公司	"	7,700	82,538	100.00%	82,538	
	惟宏科技(股)公司	對該公司採權益法評價之被投資公司	"	400	4,070	20.00%	4,070	

註：帳面金額82,538千元中，69,630千元因為未完成增資程序，故帳列預付投資款。

附表一之一 持有有價證券情形 - 九十年十二月三十一日

單位：新台幣千元

持有之公司	有價證券種類及名稱	與有價證券發行人之關係	帳列科目	期 末				備 註
				股 數 (千 股)	帳面金額	持股比例	市價	
宏達國際電子(股)公司	上市股票：							
	威 盛 電 子	該公司董事長為本公司之董事長	長期投資	20	1,971	-	2,666	
	未上市股票：							
	HTC.(B.VI) Corp.	子公司	長期投資	6,000	2,963	100.00%	2,963	
	惟宏科技(股)公司	對該公司採權益法評價之被投資公司	"	400	4,073	20.00%	4,073	

附表二 累積買進或賣出同一有價證券之金額達新台幣一億元或實收資本額百分之二十以上 - 九十一年度

單位：新台幣千元 \ 千股

買、賣之公司	有價證券種類及名稱	帳列科目	交易對象	關係	期 初		買 入		賣 出			期 末		
					股數/單位數	金額	股數/單位數	金額	股數/單位數	售價	帳面成本	處分損益	股數	金額
宏達國際電子(股)公司	受益憑證： 金鼎債券	短期投資	基金公司	無	-	-	9,074	120,000	9,074	120,125	120,000	125	-	-

附表二之一 累積買進或賣出同一有價證券之金額達新台幣一億元或實收資本額百分之二十以上 - 九十年度

單位：新台幣千元 \ 千股

買、賣之公司	有價證券種類及名稱	帳列科目	交易對象	關係	期 初		買 入		賣 出				期 末	
					股 數 / 單位數	金 額	股數/單位數	金 額	股 數 / 單位數	售 價	帳面成本	處分損益	股 數	金 額
宏達國際電子(股)公司	受益憑證：													
	永昌鳳翔	短期投資	基金公司	無	-	-	8,946	120,000	8,964	120,135	120,000	135	-	-
	金亞太債券	"	"	"	-	-	12,032	137,000	12,032	137,156	137,000	156	-	-
	金鼎債券	"	"	"	-	-	12,112	153,000	12,112	153,079	153,000	79	-	-
	保誠威鋒二號	"	"	"	-	-	8,906	125,400	8,906	125,477	125,400	77	-	-
	倍立寶元	"	"	"	-	-	9,900	110,000	9,900	110,101	110,000	101	-	-

附表三 取得不動產之金額達新台幣一億元或實收資本額百分之二十以上 - 九十年度

單位：新台幣千元

取得之公司	財產名稱	交易日或事實發生日	交易金額	價款支付情形	交易對象	關係	交易對象為關係人者，其前次移轉資料				價格決定之參考依據	取得目的及使用情形	其他約定事項
							所有人	與發行人之關係	移轉日期	金額			
宏達國際電子(股)公司	房屋及建築	89.02.21	526,789	526,789 (截至90年12月31日已支付)	根基營造(股)公司	無	-	-	-	-	市價	辦公暨生產用廠房	無
					台安電機(股)公司	無	-	-	-	-	市價	辦公暨生產用廠房	無

附表四 與關係人進、銷貨之金額達新台幣一億元或實收資本額百分之二十以上 - 九十一年度

單位：新台幣千元

進(銷)貨之公司	交易對象	關係	交易情形				交易條件與一般交易不同之情形及原因		應收(付)票據、帳款		備註
			進(銷)貨	金額	佔總進(銷)貨之比率	授信期間	單價	授信期間	餘額	佔總應收(付)票據帳款之比率	
宏達國際電子(股)公司	全達國際(股)公司	董事長為本公司之董事長	進貨	227,836	1.41%	2-3個月	與非關係人無重大差異	與非關係人交易條件雷同	18,558	0.49%	

附表五 被投資公司名稱、所在地區.....等相關資訊 - 九十一年十二月三十一日

單位：新台幣千元

投資公司名稱	被投資公司名稱	所在地區	主要營業項目	原始投資金額		期末持有			被投資公司本期損益	本期認列之投資損益	備註
				本期末	上期末	股數(千股)	比率	帳面金額			
宏達國際電子(股)公司	H. T. C. (B. V. I.) Corp.	British Virgin Islands	轉投資控股公司	94,889	19,372	7,700	100.00%	82,538	6,023	6,023	
	惟宏科技(股)公司	台北市敦化北路201之24號6樓	電子零件、組件之製造及資訊軟體處理之服務	4,000	4,000	400	20.00%	4,070	(17)	(3)	

附表五之一 被投資公司名稱、所在地區.....等相關資訊 - 九十年十二月三十一日

單位：新台幣千元

投資公司名稱	被投資公司名稱	所在地區	主要營業項目	原始投資金額		期末持有			被投資公司本期損益	本期認列之投資損益	備註
				本期末	上期末	股數(千股)	比率	帳面金額			
宏達國際電子(股)公司	H. T. C. (B. V. I.) Corp.	British Virgin Islands	轉投資控股公司	19,372	12,834	6000	100%	2,963	(12,767)	(12,767)	
	惟宏科技(股)公司	台北市敦化北路201之24號6樓	電子零件、組件之製造及資訊軟體處理之服務	4,000	4,000	400	20%	4,073	367	73	

附表六 轉投資公司持有有價證券情形 - 九十一年十二月三十一日

單位：新台幣千元

持有之公司	有價證券種類及名稱	與有價證券發行人之關係	帳列科目	期 末				備註
				股數(千股)	帳面金額	持股比例	市價	
H.T.C. (B.VI) Corp.	股票： QTEK, INC	母子公司	長期投資	600,000	6,988	-	6,988	

附表六之一 轉投資公司持有有價證券情形 - 九十年十二月三十一日

單位：新台幣千元

持有之公司	有價證券種類及名稱	與有價證券發行人之關係	帳列科目	期 末				備註
				股數 (千股)	帳面金額	持股比例	市價	
H.T.C. (B.VI) Corp.	股票： QTEK, INC	母子公司	長期投資	600,000	2,963	-	2,963	

五、最近年度經會計師查核簽證之母子公司合併財務報表

無

六、公司及其關係企業最近年度及截至年報刊印日止，發生財務週轉困難情事：

無

七、最近二年度財務預測達成情形

單位：新台幣千元

項目	九十一年度預測 (經簽證會計師核閱)		業經簽證會計師查核之報表		九十二年度預測 (經簽證會計師核閱)
	原預測	更新金額	達成數額	達成百分比(%)	
營業收入	20,187,416	20,644,317	20,644,316	100.00	24,954,770
營業成本	17,432,379	17,082,862	17,041,738	99.76	20,855,658
營業毛利	2,755,037	3,561,455	3,602,578	101.15	4,099,112
營業費用	1,416,213	1,458,166	1,484,059	101.78	2,070,185
營業損益	1,338,824	2,103,289	2,118,519	100.72	2,028,927
營業外收入	115,108	422,346	421,980	99.91	139,899
營業外費用	361,582	1,033,092	1,032,470	99.94%	466,959
本期稅前損益	1,092,350	1,492,543	1,508,029	101.04	1,701,867
本期稅後損益	1,046,496	1,393,571	1,464,454	105.09	1,650,802

陸、財務狀況及經營結果之檢討分析與風險管理

一、財務狀況

單位：新台幣仟元

年度 項目	九十一年度	九十年度	差異	
			金額	%
流動資產	6,787,550	4,402,907	2,384,643	54.16
固定資產	2,288,487	2,220,442	68,045	3.06
其他資產	376,172	419,127	(42,955)	(10.25)
資產總額	9,540,378	7,051,483	2,488,895	35.30
流動負債	5,097,949	3,877,586	1,220,363	31.47
長期負債	57,164	87,638	(30,474)	(34.77)
負債總額	5,174,948	3,977,899	1,197,049	30.09
股本	1,627,200	1,276,000	351,200	27.52
資本公積	832,812	832,812	0	0
保留盈餘	1,905,749	962,728	943,021	97.95
股東權益總額	4,365,430	3,073,584	1,291,846	42.03

註 1：應說明公司最近二年度資產、負債及股東權益發生重大變動項目(前後期變動達百分之二十以上，且變動金額達新台幣一千萬元者)之主要原因及其影響及未來因應計劃。

說明：(1)流動資產：本期主要因推出新產品營收持續倍增 33%，相對使應收帳款(票據)增加約 2,101,211 千元、存貨增加 165,886 千元、預付款項因費用實現而轉銷 52,641 千元、預期投資抵減及五年免稅可抵減稅額(遞延所得稅資產流動)增加 44,405 千元所致。
 (2)流動負債：本期主要因資金較為充裕償還部份短期借款(票券)而減少 1,147,018 千元，進貨大幅成長而使應付帳款(票據)增加 2,085,908 千元、應付費用增加 72,021 千元、一年內到期之長期負債轉列流動負債 57,749 千元、預收貨款增加 14,627 千元、代收歐洲貨物銷售增值稅之款項 67,827 千元、及銷貨量大增相對提列較高之產品售後服務準備 149,767 千元所致，並未對短期償債能力產生重大影響。
 (3)長期負債：本期主要因前期購置自動化設備之長期借款部份償還而減少 42,337 千元、新增未來支付貨款之長期借款 29,781 仟及一年內到期之長期負債轉列流動負債減少 57,749 千元所致。
 (4)股本：本期主要因以未分配盈餘 255,200 千元及員工紅利 96,000 千元轉增資發行新股而使股本增加
 (5)保留盈餘：本期差異主要為九十年淨利 962,728 千元，減除提列法定公積 96,273 千元、盈餘及員工紅利轉增資 351,200 千元、提列員工紅利及董監酬勞 42,633 千元、發於現金股利 127,600 千元及加上九十一年度淨利 1,464,454 千元。

註 2：應說明公司最近二年度流動負債及一年內到期之長期負債發生變動之主要原因及其影響與未來因應計劃。

【註 1-(2)、(3)】

二、經營結果

(一) 經營結果比較分析表

單位：新臺幣仟元

項目	年度	九十一年度	九十年度	增(減)金額	變動比例%
營業收入總額		20,794,616	15,813,587	4,981,029	31.50
減：銷貨退回		103,801	257,606	(153,805)	(59.71)
銷貨折讓		46,499	5,618	40,881	727.68
營業收入淨額		20,644,316	15,550,363	5,093,953	32.76
營業成本		17,041,738	13,429,918	3,611,820	26.89
營業毛利		3,602,578	2,120,445	1,482,133	69.90
營業費用		1,484,059	935,505	548,554	58.64
營業利益		2,118,519	1,184,940	933,579	78.79
營業外收入及利益		421,980	255,943	166,037	64.87
營業外費用及損失		(1,032,470)	(450,632)	581,838	129.12
繼續營業部門稅前淨利		1,508,029	990,251	517,778	52.29
所得稅費用		(43,575)	(27,523)	16,052	58.32
繼續營業部門稅後淨利		1,464,454	962,728	501,726	52.11

註 1：最近二年度增減比例變動分析說明（營業毛利變動達 20% 以上者，應另作差異分析如表（二），增減變動未達 20% 者，可免分析）：

- (1) 本期營業收入及營業成本分別較上期增加 5,093,953 千元及 3,611,820 千元，主要係九十一年度擴充產能及營運規模，加上無線通訊掌上型電腦及智慧型手機之市場熱絡，相關之產品開發及維護收入增加所致。
- (2) 營業毛利：本期營業毛利較上期增加 1,482,133 千元，增加幅度為 69.90%，有關各項差異分析說明如下表(二)營業毛利變動分析表。
- (3) 營業費用較上期增加 548,554 千元，主要係隨營業規模之擴充及持續大量投入研發所增加之費用。
- (4) 營業外收入增加 166,037 千元，主要係本期出貨客戶取消訂單之賠償收入及開模收入與技術服務收入增加所致。
- (5) 營業外支出增加 581,838 千元，主要係因舊機種之掌上型電腦提列之存貨跌價及報廢損失增加 353,002 千元及本期因匯率波動使外幣淨資產及衍生性商品合約產生之兌換損失增加 314,655 千元所致。

註 2：公司主要營業內容改變之原因（如變動係由於售價或成本之調整、產銷組合及數量之增減或新舊產品之更替所造成），若營運政策、市場狀況、經濟環境或其他內外因素已發生或預期將發生重大之變動，其事實及影響變動與對公司未來財務業務之可能影響及因應計畫：

本公司於八十六年五月十五日設立，而於八十七年五月一日開始主要營業活動，並產生重大收入。本公司業務以自行開發設計之掌上型電腦及筆記型電腦為主，主要產品原均委外生產，八十八年四月開始部分自製銷售掌上型電腦及筆記型電腦，八十八年因筆記型電腦市場已經熱，不易打入市場，故宣佈停止生產筆記型電腦，九十年四月桃園新廠完工，大幅提高產能，以因應擴增之掌上型電腦及智慧型手機市場需求，並降低委外加工之比例。

註 3：預期未來一年度銷售數量及其依據與公司預期銷售數量得以持續成長或衰退之主要影響因素：

隨著後 PC 時代來臨，掌上型電腦其市場接受度及普及性皆大幅上升，加上九十一年下半年高單價之新產品無線通訊掌上型電腦及智慧型手機推出後，市場銷售暢旺，故預期未來一年度銷售數量仍會持續成長。

(二) 營業毛利變動分析表

產品別	前後期增	差異原因			
	減變動數	售價差異	成本價格差異	銷售組合差異	數量差異
無線通訊掌上型電腦	1,512,442	8,218,328	(6,705,886)	-	-
智慧型手機	222,771	990,345	(767,574)	-	-
掌上型手機	(521,814)	(370,934)	266,150	(797,925)	380,895
合計	1,213,399	8,837,739	(7,207,310)	(797,925)	380,895
其他	268,734	-	-		
總計	1,482,133	-	-		

說明:

本期營業毛利較上期增加1,482,133千元，增加幅度69.90%，而營業毛利率由13.64%上升至17.45%，增加幅度為27.93%，本期營業毛利增加主要包括產品開發收入、維修收入等勞務收入以及主要產品銷售兩大部份，前者係ODM產品設計精良，深獲廠商之肯定，受委託開發產品之家數及產品類別增加，營收相對成長所致，次就主要產品之售價差異、成本價格差異、銷售組合差異及數量差異分析說明如下：

- (1)售價差異：本期與上期相較產生有利之價格差異 8,837,739 千元，主要係本期隨著後PC時代來臨，掌上型電腦其市場接受度及普及性皆較上期大幅上升，加上九十一年下半年度高單價之新產品無線通訊掌上型電腦及智慧型手機推出後，市場銷售暢旺，故產生有利之價格差異。
- (2)成本價格差異：本期與上期相較產生不利之成本價格差異 7,207,310 千元，主要係本期推出無線通訊掌上型電腦及智慧型手機之高單價新機種，致單位成本上升，而掌上型電腦之單位成本因量產而下降，整體而言產生不利之成本差異。
- (3)銷售組合差異：本期與上期相較產生不利之銷售組合差異 797,925 千元，主要係無線通訊掌上型電腦及智慧型手機於本期開始銷售，故以前期掌上型電腦之銷售比重推算本期之銷售金額相對下降，致產生不利之銷售組合差異。
- (4)本期與上期相較產生有利差異 380,895 千元，主要係無線通訊掌上型電腦及智慧型手機於本期開始銷售，致整體之銷售量較上期增加，故以掌上型電腦前期之銷售比重推算本期之銷量相對增加，致產生有利之數量差異。

綜上所述，本期營業毛利增加及毛利率上升主要係推出無線通訊掌上型電腦及智慧型手機使平均銷售單價上升及產品開發收入與維修收入增加所致。

註：發行人如經營多項產業應依產業別分析各產業營業毛利變動之原因。

三、現金流量

(一) 本年度現金流量變動情形分析

單位：新台幣仟元

項 目	九十一年度	九十年度	金額增(減)	變動百分比
營業活動之現金流量	2,040,377	460,533	1,579,844	343.05
投資活動之現金流量	(596,273)	(1,667,849)	1,071,576	(64.25)
融資活動之現金流量	(1,321,142)	992,382	(2,313,524)	(233.13)
本期淨現金流入(出)	122,962	(214,934)	337,896	(157.21)

1. 本年度現金流量變動情形分析：

本期淨現金流入 122,962 千元，較上期淨現金流出 214,934 千元，增加淨流入 337,896 千元，其主要差異原因說明如下：

- (1)營業活動：本期淨利較九十年度增加 501,726 千元，主要係本期推出毛利較高之無線通訊掌上型電腦及智慧型手機，市場接受度高，故淨利大幅增加；本期營業收入於第四季大幅成長，致期末應收款項相較於前期產生淨現金流出增加 1,022,046 千元；因應第四季大量出貨相對使進貨數大幅成長，致本期應付款項淨現金流入增加 1,737,054 千元；本期銷量大增，相對提列較高之產品售後服務準備及代收歐盟銷貨加值稅之款項，致本期淨現金流入增加 276,279 千元。
- (2)投資活動：主要係前期為擴充營運及生產規模，於桃園新建廠房及購置機器設備，致固定資產支出大幅增加，相對使本期產生淨現金流入增加 999,302 千元；本期期末之應付買賣選擇權款之評價所產生之兌換損失小於前期，相對使本期產生淨現金流出增加 100,055 千元；前期新增 CDMA 之遞延專利授權費，相對使本期現金流入增加 292,181 千元。
- (3)融資活動：主要係前期為支應營運所需之資金而增加短期借款，而本期因資金較為充裕償還部份借款，致使本期現金流出 2,141,101 千元；前期辦理現金增資，本期未有增資，相對使本期產生淨現金流出 425,100 千元；前期淨利於本期分配支付所產生之淨現金流出 127,600 千元；前期現金增資並提前償還大部份的長期借款，產生淨現金流出，兩期相較，致淨現金流入大幅增加 413,930 千元。

(二) 未來一年度現金流動性分析

單位：新臺幣仟元

期初現金餘額	預計全年來自營業活動之現金流量	預計全年現金流出量	預計現金剩餘(不足)數額	預計現金不足額之補救措施	
				投資計劃	理財計劃
139,240	2,244,415	2,741,903	(358,248)	-	註 1

註 1.現金不足額之補救措施及流動性分析：
預計現金不足額部份，以發行海外可轉換公司債及增加營運資金因應。

四、最近年度重大資本支出對財務業務之影響

(一) 重大資本支出及其資金來源之檢討與分析

1. 重大資本支出之運用情形及資金來源

單位：新台幣千元

計劃項目	實際或預期之資金來源	實際或預期完工日期	所需資金總額	實際或預定資金運用情形				
				88年度	89年度	90年度	91年度	92年度
興建廠房及購置機器設備	現金增資及銀行貸款	89年度	1,035,750		1,035,750			
興建廠房及購置機器設備	現金增資及銀行貸款	90年度	1,151,769			1,151,769		
購置機器設備	營運資金	91年度	467,000				467,000	
購置機器設備	營運資金	92年度	753,226					753,226

註：若預期未來舉債及增資之相對資金成本或舉債及增資政策將有重大變動時，應加以說明。

2. 預期可能產生效益

(1) 預計可增加之產銷量、值及毛利

單位：新台幣千台 / 千元

年 度	項 目	生 產 量	銷 售 量	銷 售 值	毛 利
九十二年	掌上型電腦智慧型手機等	2,542	2,516	23,730,643	3,845,603
九十三年	掌上型電腦智慧型手機等	3,050	3,020	27,337,700	4,013,478
九十四年	掌上型電腦智慧型手機等	3,660	3,624	31,493,031	4,392,351

(2) 其他效益說明 (如產品品質、污染防治、成本減少等)

- a. 興建廠房，提供公司永續經營之需求
- b. 購置機器設備為擴充產能，降低成本，進而提升市場佔有率及增加營業利益

五、最近年度轉投資政策

(一) 轉投資分析表

91年12月31日；單位：新台幣千元

說明 項目	金額(註)	政策	獲利或虧損 之主要原因	改善計畫	未來其他 投資計畫
H.T.C(B.V.I)Corp.	82,538	長期投資	轉投資獲利	-	-
日盛債券型基金	90,000	短期投資	轉投資獲利	-	-
金鼎債券型基金	120,000	短期投資	轉投資獲利	-	-
富鼎益利信基金	92,000	短期投資	轉投資獲利	-	-
新紀元基金	95,000	短期投資	轉投資獲利	-	-

註：本年度投資金額超過實收資本額百分之五者。

六、風險管理分析評估事項

- (一) 最近年度利率、匯率變動、通貨膨脹情形對公司損益之影響及未來因應措施：
本公司已建立適當之風險管理機制，以規避上述情形對公司損益造成不當影響。
- (二) 最近年度從事高風險、高槓桿投資、資金貸與他人、背書保證及衍生性商品交易之政策、獲利或虧損之主要原因及未來因應措施：
本公司並無高風險、高槓桿投資、資金貸與他人及背書保證之行為；衍生性金融商品之交易全為規避外幣資產負債匯率變動之風險。
- (三) 最近年度研發計劃、未完成研發計劃之目前進度、須再投入之研發費用、預計完成量產時間、未來影響研發成功之主要因素：
本公司最近年度的研發計劃以開發 CDMA 智慧型手機及掌上型電腦、第二代智慧型手機、第二代 GSM/GPRS 掌上型電腦為主，未來仍以此目標來滿足客戶需求。
- (四) 最近年度國內外重要政策及法律變動對公司財務業務之影響及因應措施：
無
- (五) 最近年度科技改變對公司財務業務之影響及因應措施：
無線通訊是資訊科技發展的新趨勢，而結合手機及 PDA 資訊處理功能的「智慧型手機」即為無線通訊應用的代表性產品。本公司對於智慧型手機之研發具有核心技術實力，並充分結合國際品牌 ODM 生產能力，使得本公司於無線通訊領域佔有重要地位，並帶來良好的業務推展契機。本公司將持續有效運用資金及相關資源，除致力於新技術之取得與研究發展外，亦努力達到更高的產品品質水準，以期掌握各項競爭優勢。而本公司對各項科技的改變掌握度一直很高，將繼續發展最新科技應用產品，以符合市場的需求，並獲得合作夥伴之肯定及投資人的信賴。

(六) 最近年度企業形象改變對企業危機管理之影響及因應措施：

公司經營績效持續獲得各方肯定。亞元雜誌選定本公司為「2002年台灣最佳新上市公司」。

七、其他重要事項

無

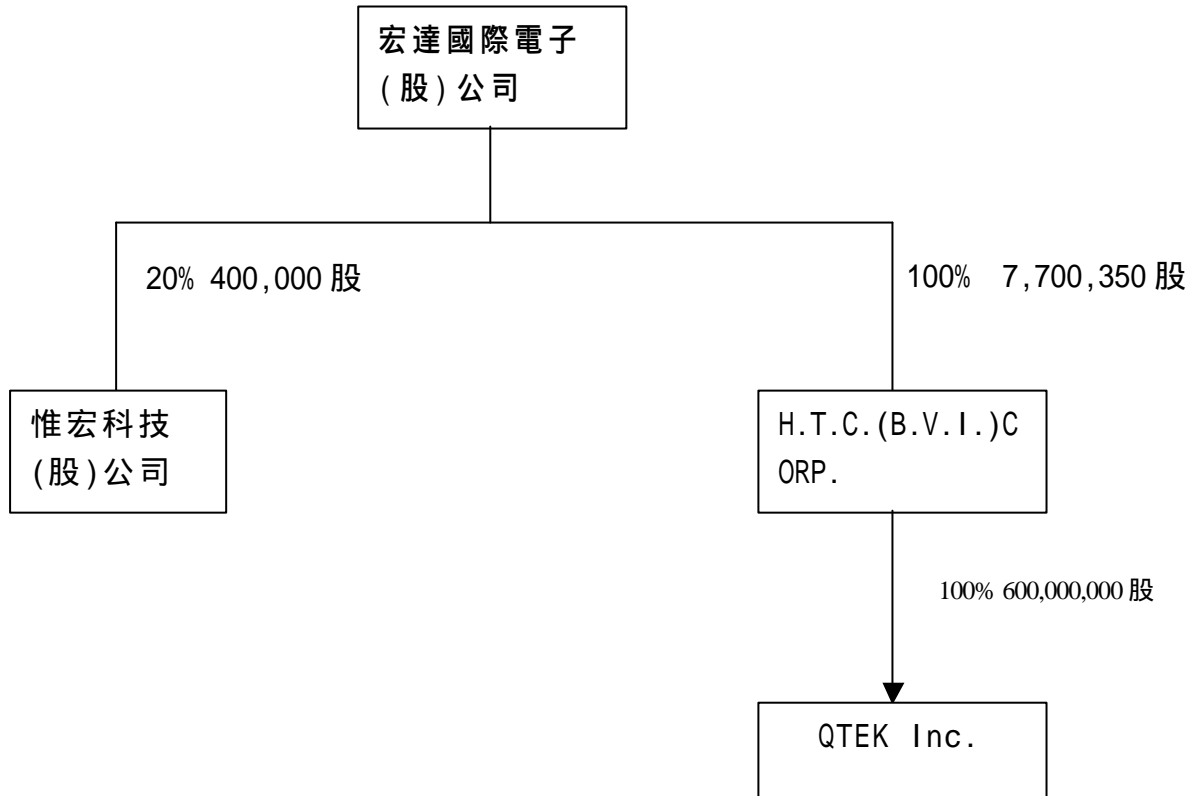
柒、特別記載事項

一、關係企業相關資料

(一) 關係企業營業報告書

1. 關係企業組織圖

91年12月31日



2. 關係企業基本資料

企業名稱	設立日期	地 址	實收資本額	主要營業或 生產項目
H.T.C. (BVI) Corp.	2000/08/01	3F, Omar Hodge Building, Wickhams Cay I, P.O. Box 362, Road Town, Tortola, British Virgin Islands	USD 770,035	投資業務
QTEK Inc.	2000/08/14	1100 East William Street Suite 207 Carson City, Nevada USA	USD 600,000	軟體研發
惟宏科技股 份有限公司	2000/12/30	台北市松山區敦化北路 201 之 24 號 6 樓	NTD 20,000,000	電子產品研 發

3. 推定為有控制與從屬關係者其相同股東資料：無

4. 整體關係企業經營業務所涵蓋之行業

行業別	關係企業	與他關係企業經營業務之關聯
控股公司	H.T.C. (BVI) Corp.	投資 QTEK Inc.
軟體研發	QTEK Inc.	從事軟體研發相關業務
電子產品研發	惟宏科技股份有限公司	電子產品研發相關業務

5. 關係企業董事、監察人及總經理資料

企業名稱	職稱	姓名或代表人	持有股份		備註
			股數	持股比例	
H.T.C. (B.V.I.) Corp.	董事長	宏達國際電子(股)代表人：王雪紅	7,700,350	100.00%	宏達 100% 持股
QTEK Inc.	董事長	H.T.C. (BVI) Corp. 代表人：王雪紅	600,000,000	100.00%	H.T.C.(BVI) 100% 持股
	董事	卓火土	-	-	
	董事兼總經理	常如武	-	-	
惟宏科技股份有限公司	董事長	宏達國際電子(股)代表人：王雪紅	400,000	20.00%	宏達 20 % 持股 坤昌投資 79.75 % 持股
	董事	坤昌投資(股)代表人：陳文琦	1,595,000	79.75%	
	董事	杜漢英	1,000	0.05%	
	監察人	王貴雲	1,000	0.05%	
	總經理	卓火土	-	-	

6. 關係企業營運狀況

單位：新台幣仟元

企業名稱	資本額	資產總值	負債總額	淨值	營業收入	營業利益	本期損益(稅後)	每股盈餘(稅後)
H.T.C. (BVI) Corp.	26,758	82,538	0	82,538	0	0	6,023	0.78
QTEK Inc.	20,850	7,207	219	6,988	18,207	(6,066)	(6,066)	(10.11)
惟宏科技股份有限公司	20,000	20,350	0	20,350	0	(17)	(17)	(0.01)

(二) 關係企業合併財務報表、營業報告書：依財務會計準則公報第 7 號「合併財務報表」第 13 段(2)，子公司之總資產及營業收入未達母公司各該項金額 10% 者，得不編入母公司合併報表。

(三) 關係報告書：無

二、內部控制制度執行狀況

上市公司或股票已在證券商營業處所買賣之公司，應揭露下列事項：

(一) 內部控制聲明書

宏達國際電子股份有限公司

內部控制制度聲明書

日期：九十二年二月十五日

本公司民國九十一年一月一日至九十一年十二月三十一日之內部控制制度，依據自行檢查的結果，謹聲明如下：

- 一、本公司確知建立、實施和維護內部控制制度係本公司董事會及經理人之責任，本公司業已建立此一制度。其目的係在對營運之效果及效率(含獲利、績效及保障資產安全等)、財務報導之可靠性及相關法令之遵循等目標的達成，提供合理的確保。
- 二、內部控制制度有其先天限制，不論設計如何完善，有效之內部控制制度亦僅能對上述三項目標之達成提供合理的確保；而且，由於環境、情況之改變，內部控制制度之有效性可能隨之改變。惟本公司之內部控制制度設有自我監督之機制，缺失一經辨認，本公司即採取更正之行動。
- 三、本公司係依據財政部證券暨期貨管理委員會訂頒「公開發行公司建立內部控制制度處理準則」(以下簡稱「處理準則」)規定之內部控制制度有效性之判斷項目，判斷內部控制制度之設計及執行是否有效。該「處理準則」所採用之內部控制制度判斷項目，係為依管理控制之過程，將內部控制制度劃分為五個組成要素：1.控制環境，2.風險評估，3.控制作業，4.資訊及溝通，及5.監督。每個組成要素又包括若干項目。前述項目請參見「處理準則」之規定。
- 四、本公司業已採用上述內部控制制度判斷項目，檢查內部控制制度之設計及執行的有效性。
- 五、本公司基於前項檢查結果，認為本公司上開期間的內部控制制度，包括與營運之效果及效率、財務報導之可靠性及相關法令之遵循有關的內部控制制度等之設計及執行係屬有效，其能合理確保上述目標之達成。
- 六、本聲明書將成為本公司年報及公開說明書之主要內容，並對外公開。上述公開之內容如有虛偽、隱匿等不法情事，將涉及證券交易法第二十條、第三十二條、第一百七十一條及第一百七十四條等之法律責任。
- 七、本聲明書業經本公司民國九十二年二月十五日董事會通過，出席董事三人，均同意本聲明書之內容，併此聲明。

宏達國際電子股份有限公司

董事長：王雪紅 簽章

總經理：卓火土 簽章

(二) 委託會計師專案審查內部控制制度者，應揭露會計師審查報告：無

三、最近年度及截至年報刊印日止董事或監察人對董事會通過重要決議有不同意見且有紀錄或書面聲明者，其主要內容
無

四、最近年度及截至年報刊印日止，上市上櫃公司治理運作情形及其改善計畫或因應措施

項目	是否已執行	簡述執行情形	未執行之原因	改善計畫或因應措施	備註
一、公司治理架構及原則					
(一) 公司是否建置公司治理制度並涵蓋主要治理原則	否		本公司透過各項管理辦法以達到公司治理。		
(二) 公司是否建立完備之內部控制制度並有效執行	是	本公司已依規定建立內部制制制度，且內部稽核人員訂定稽核計劃加以查核。			
二、公司股權結構及股東權益					
(一) 公司是否訂有股東會議事規則	是	本公司已訂有股東會議事規規則。			
(二) 公司是否設有專責人員處理股東建議或糾紛等問題	是	本公司設有發言人以處理上述問題。			
(三) 公司是否隨時掌握實際控制公司之主要股東及主要股東之最終控制者名單	是	本公司依股務代理提供之股東名冊掌握之。			

項目	是否已執行	簡述執行情形	未執行之原因	改善計畫或因應措施	備註
(四) 公司是否揭露主要股東有關質押、增加或減少公司股份等重要事項	是	依相關規定辦理。			
(五) 公司與關係企業是否建立適當風險控管機制及防火牆	是	本公司訂有「特定公司、集團企業及關係人交易作業程序」及內部控制、內部稽核等相關管理辦法作業系統做有效的風險控管。			
三、董事會結構及獨立性					
(一) 公司是否設置二席以上獨立董事	否			本公司目前未設有獨立董事，未來將視需求對外尋求獨立董事。	
(二) 公司董事會是否設審計委員會	否		本公司已設監察人，且監察人經常審視公司運作及內部制度，可達到審計委員會之功能。		
(三) 公司董事長、總經理是否由不同人擔任，或是否無配偶或一等親之關係	是	本公司總經理為專業經理人，彼此間非配偶或一等親之關係。			
(四) 董事對於有利害關係議案之迴避是否確實執行	是	已確實執行。			
四、董事會及經理人之職責					
(一) 公司是否訂有董事會議事規則	否			擬於未來制訂。	

項目	是否已執行	簡述執行情形	未執行之原因	改善計畫或因應措施	備註
(二) 公司是否訂定各專門委員會行使職權規章	否		將視公司治理實際運作情形決定是否設置。		
(三) 公司董事會是否定期評估簽證會計師之獨立性	是	已定期評估。			
(四) 公司是否有為董事購買責任保險	否		已列入本年度股東會議案。		
(五) 公司是否訂有董事進修制度	否		定期提供法令更新及公司治理之書面資料。		
五、監察人之組成、職責及獨立性					
(一) 公司是否設置一席以上獨立監察人	無			本公司目前未設有獨立監察人，未來將視需求對外尋找獨立監察人。	
(二) 監察人與公司之員工、股東及利害關係人是否建立溝通管道	是	本公司監察人可透過董事會、股東會及稽核報告等管道與公司之員工、股東及利害關係人溝通。			
(三) 公司是否成立監察人會或訂定議事規則	否			未來將視需求辦理。	
(四) 公司是否有為監察人購買責任保險	否		已列入本年度股東會議案。		
(五) 公司是否訂有監察人進修制度	否		定期提供法令更新及公司治理之書面資料。		

項目	是否已執行	簡述執行情形	未執行之原因	改善計畫或因應措施	備註
六、利害關係人之權利及關係					
(一) 公司是否建立與利害關係人之溝通管道	是	本公司已設有發言人作為溝通管道。			
(二) 公司是否重視公司之社會責任	是	本公司重視公司之社會責任，包括員工、股東及利害關係人。			
七、資訊公開					
(一) 公司是否指定專人負責公司資訊蒐集及揭露工作，	是	本公司依工作職掌設有專人執行之。			
(二) 公司是否建立發言人制度	是	發言人：卓火土 總經理。 代理發言人：劉在武 特別助理。			
(三) 公司是否架設網站，揭露財務業務及公司治理資訊	是	本公司已設有網站，揭露相關資訊，另亦可藉由公開資訊觀測站查詢本公司相關財務、業務及公司治理資訊。			

五、最近年度及截至年報刊印日止，私募有價證券辦理情形

無

六、最近年度及截至年報刊印日止子公司持有或處分本公司股票情形

無

七、最近年度及截至年報刊印日止，股東會及董事會之重要決議

股東會/董事會	日期	重要決議事項
股東會	91/03/14	承認九十年度決算表冊案。 承認九十年度盈餘分配案。 決議盈餘及員工紅利轉增資發行新股案。 決議修訂公司章程案。 決議修訂本公司「股東會議事規則」案。 決議修訂本公司「董事及監察人選舉辦法」案。 決議九十年增資發行之新股選擇適用公司免徵營利事業所得稅案。 決議擬以現金增資發行普通股之方式參與發行海外存託憑證案。 增選本公司董事一名。
董事會	91/01/10	決議修訂本公司「股東會議事規則」案。 決議修訂本公司「董事及監察人選舉辦法」案。 決議訂定本公司九十一年度股東常會召集事由及召開日期案。
董事會	91/01/29	決議本公司九十年度決算表冊案。 決議本公司九十年度盈餘分配案。 決議本公司盈餘及員工紅利轉增資發行新股案。 決議修訂公司章程案。 決議九十年增資發行之新股選擇適用公司免徵營利事業所得稅案。 決議擬以現金增資發行普通股之方式參與發行海外存託憑證案。 決議擬於九十一年股東常會辦理增選本公司董事一名案。
董事會	91/02/15	決議修訂本公司『資金貸與他人作業程序』案。
董事會	91/03/14	決議本公司營業地址遷移至 <u>桃園縣桃園市興華路23號</u> 案。
董事會	91/04/08	決議本公司九十一年度之預算修正案。
董事會	91/04/29	決議本公司九十一年度之財務預測案。
董事會	91/05/02	決議擬以辦理現金增資發行普通股 30,000,000 股之方式，參與發行海外存託憑證案。

股東會/董事會	日期	重要決議事項
		決議本公司參與發行海外存託憑證計劃，擬邀請本公司股東共同參與發行海外存託憑證之計劃案。
董事會	91/05/22	決議訂定配股配息除權基準日及股票停止過戶期間。
董事會	91/07/26	決議本公司九十一年度上半年之財務報表案。
董事會	91/12/03	決議向財政部證券暨期貨管理委員會申請撤銷本公司九十一年度「現金增資參與發行海外存託憑證」及「以已發行普通股參與發行海外存託憑證」等二案。
董事會	91/12/10	決議本公司新聘任財務主管楊行仁經理任命案。
董事會	91/12/11	決議擬發行員工認股權憑證案。
董事會	91/12/26	決議本公司擬發行海外無擔保可轉換公司債案。
董事會	92/01/23	決議本公司九十一年度之更新財務預測案。
董事會	92/02/15	決議依據「公開發行公司建立內部控制制度處理準則」，本公司 91/01/01 至 91/12/31 依自行檢查結果，出具聲明書。 決議修訂本公司「內部控制制度」及「內部稽核制度」。
董事會	92/03/18	決議本公司九十二年度之預算案。
董事會	92/04/09	決議本公司九十一年度營業報告書及財務報表案。 決議修訂本公司「取得或處分資產處理程序」案。 決議修訂本公司「從事衍生性商品交易處理程序」案。 決議修訂本公司「資金貸與他人作業程序」案。 決議修訂本公司「背書保證管理辦法」案。 決議擬提案經股東會通過授權董事會，依將來公司業務發展需要，為董事、監察人購買責任險。 決議擬放寬本公司投資大陸地區限額案。 決議訂定本公司九十二年度股東常會召集事由及召開日期及地點案。
董事會	92/04/11	決議九十二年度之預算修正案。
董事會	92/04/18	決議本公司九十一年度員工認股權憑證，本次對員工之發行，擬發行認股權憑證 1,000,000 單位。
董事會	92/04/25	決議本公司九十一年度盈餘分派案。 決議本公司盈餘及員工紅利轉增資發行新股案。 決議擬以現金增資發行普通股之方式參與發行海外存託憑證案。 決議修訂公司章程案。
董事會	92/04/29	決議九十二年度之財務預測案。

八、最近年度及截至年報刊印日止公司及其內部人員依法被處罰、公司對

其內部人員違反內部控制制度規定之處罰、主要缺失與改善情形

無

九、其他必要補充說明事項

無

捌、最近年度及截至年報刊印日止，如發生本法第三十六條第二項第二款所定對股東權益或證券價格有重大影響之事項，亦應逐項載明。

無